

Jaarrapportage meldingen geluidhinder luchthaven Eindhoven 2017

1. Informatie over de ontwikkeling van meldingen.

In het jaar 2017 zijn per kwartaal rapportages opgesteld waarin de kentallen rond de afhandeling van meldingen zijn opgenomen. Deze kwartaalrapportages bevatten bovenal een weergave van feiten. In deze jaarrapportage zijn deze kentallen meer in een historisch perspectief geplaatst en zijn correlaties geschetst.

In het achterliggende jaar werden in totaal 28658 meldingen ingediend. Ten opzichte van het vorige jaar is dit een stijging van 25%. In Tabel 1 wordt een totaalbeeld van alle ontvangen meldingen weergegeven.

Onder "overige meldingen" zijn de meldingen over transitio- en recreatieve vliegbewegingen opgenomen, aangevuld met meldingen waaraan geen vliegbewegingen kon worden gekoppeld.

De rapportage bevat alle meldingen en alle vliegbewegingen (civiel en militair). Sommige tabellen en figuren bevatten een gescheiden weergave voor de meldingen van melders die maximaal of meer dan 25 meldingen in een kwartaal indienden. Deze weergave biedt een goede vergelijking met voorgaande jaren en levert meer inzicht voor alle melders.

Tabel 1 Meldingen in 2017

Type melding	Aantal (max 25)	Aantal (> 25)	Aantal totaal
Civiel verkeer	1814 (6%)	18826 (66%)	20640
Militair verkeer	639 (2%)	1300 (5%)	1939
Algemene melding	1461 (5%)	2691 (9%)	4152
Overige	614 (2%)	1313 (5%)	1927

In onderstaande tabel is de trend weergegeven van het aantal melders dat in de afgelopen jaren een melding indiende over het vliegverkeer op en rond de luchthaven Eindhoven. Uit deze tabel is af te lezen dat het aantal melders in het achterliggende jaar is gedaald.

Tabel 2 Melders per jaar

Jaar	Melders	Stijging / daling
2012	375	
2013	455	21.3%
2014	749	64.6%
2015	1108	47.9%
2016	1253	13.1%
2017	997	-20.4%

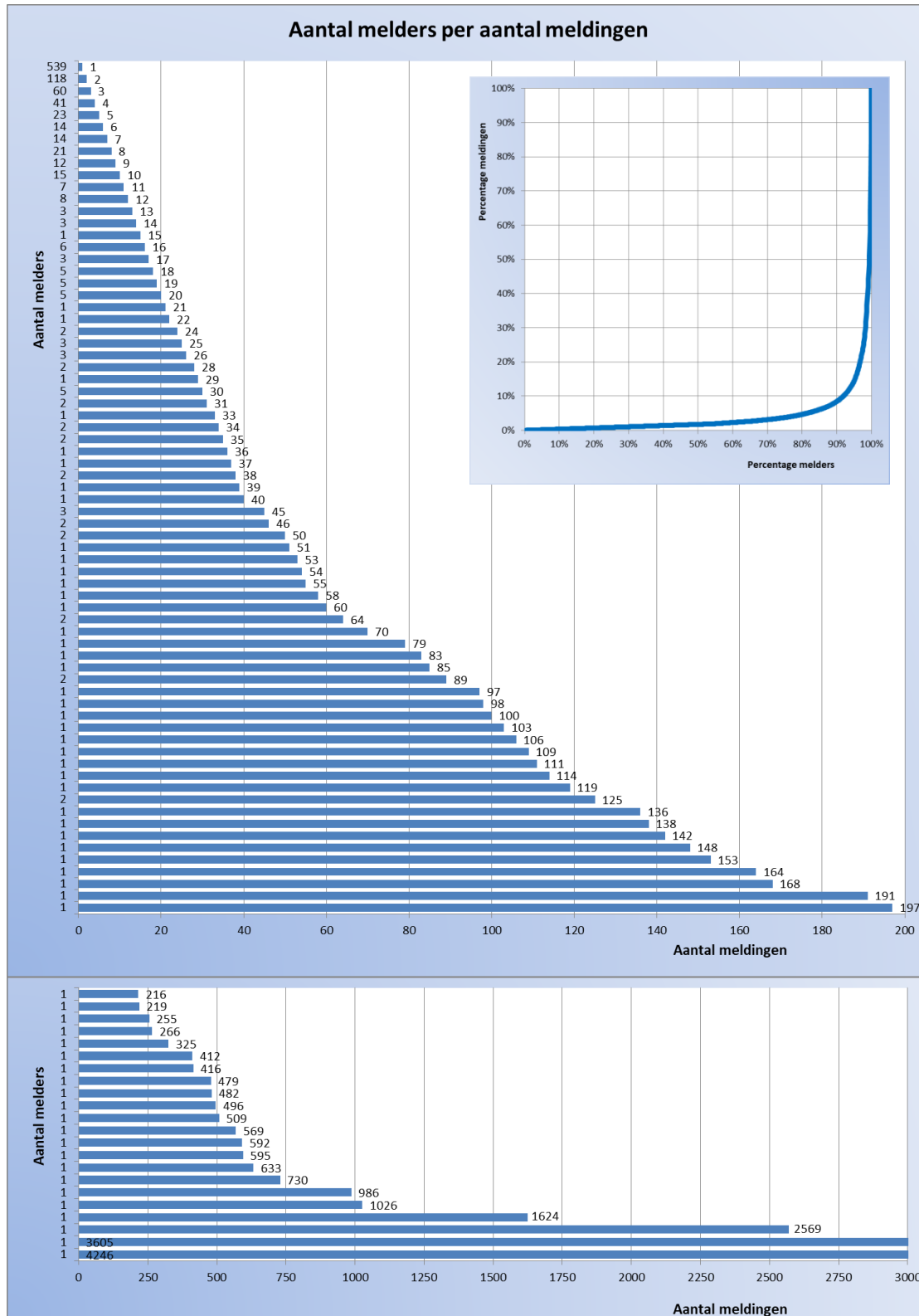
Een verdere uitsplitsing van melders/meldingen is te vinden in Tabel 3 en Figuur 1.

Tabel 3 Melders en meldingen

Aantal meldingen	2016			2017		
	melders	meldingen	percentage	melders	meldingen	percentage
500+	10	12905	56.3%	12	17684	61.7%
201-500	9	3062	13.4%	10	3566	12.5%
101-200	11	1530	6.7%	17	2349	8.2%
51-100	13	942	4.1%	17	1249	4.4%
26-50	38	1335	5.8%	31	1101	3.8%
11-25	62	1029	4.5%	53	867	3.0%
1-10	1110	2103	9.2%	857	1842	6.4%
Totaal	1253	22906	100%	997	28658	100%

Net als in het voorgaande jaar dienen de meeste melders een beperkt aantal meldingen in: zo diende 90% van de melders samen ongeveer 9% van alle meldingen in (zie ook Figuur 1).

In Figuur 1 is voor het jaar 2017 de relatie weergegeven tussen het aantal ingediende meldingen per melder en het aantal melders dat een dergelijk aantal meldingen indiende. Uit de figuur is bijvoorbeeld af te lezen dat er 539 melders (54%) waren die 1 melding indienden.

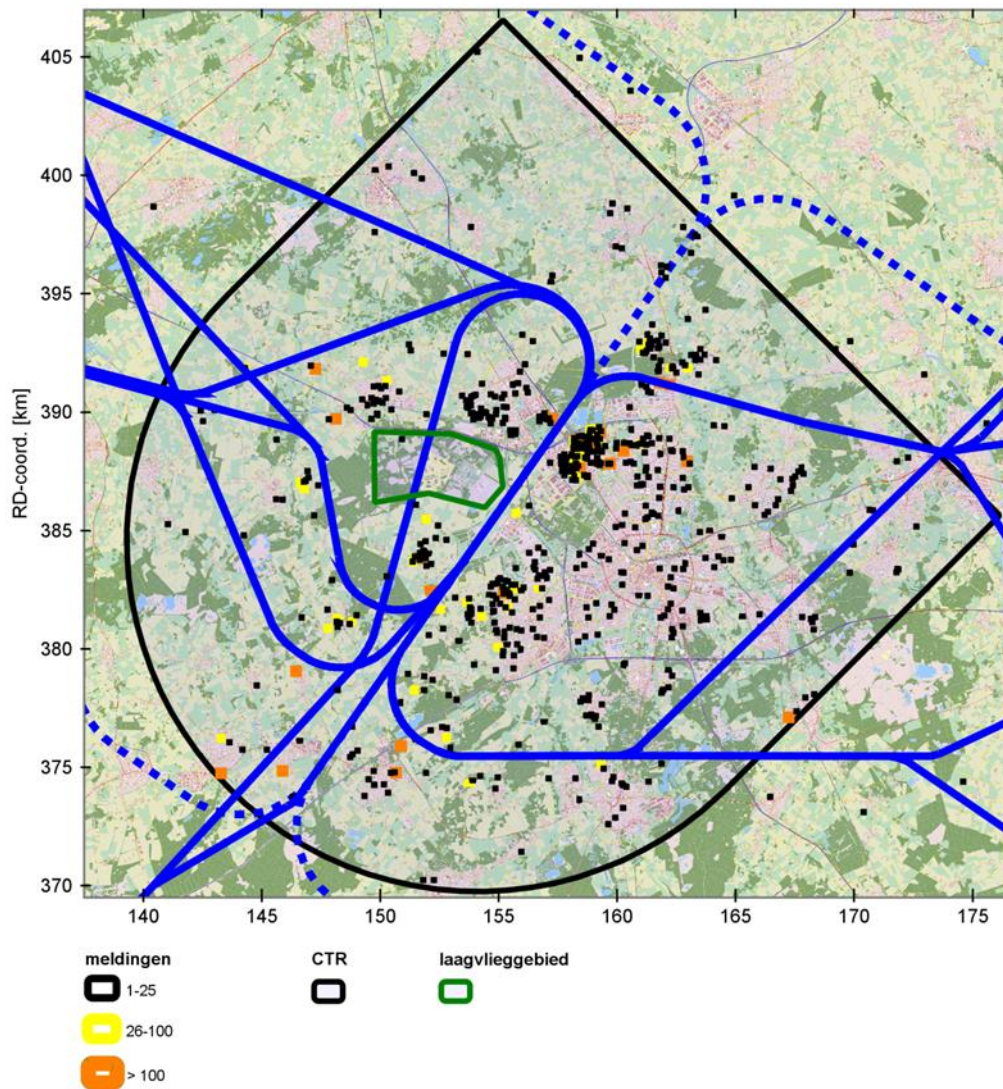


Figuur 1 Aantal meldingen per melder

De geografische verdeling van de locaties van melders is in onderstaande figuur weergegeven. Op de kaart zijn de locaties weergegeven met daarbij, via kleurcodering, een indicatie voor het aantal meldingen per postcode.

In de figuur zijn de startroutes (blauwe lijnen) en naderingsroutes (onderbroken blauwe lijnen) voor de luchthaven Eindhoven opgenomen. Dit zijn de routes voor het civiele verkeer en voor militaire transport- en passagiersvliegtuigen.

In groen is het laagvlieggebied voor militaire helikopters (GLV-V) weergegeven dat ten noorden van de luchthaven ligt.



Figuur 2 Geografische verdeling van de herkomst van meldingen in 2017

2. Relatie tussen meldingen en vliegverkeer.

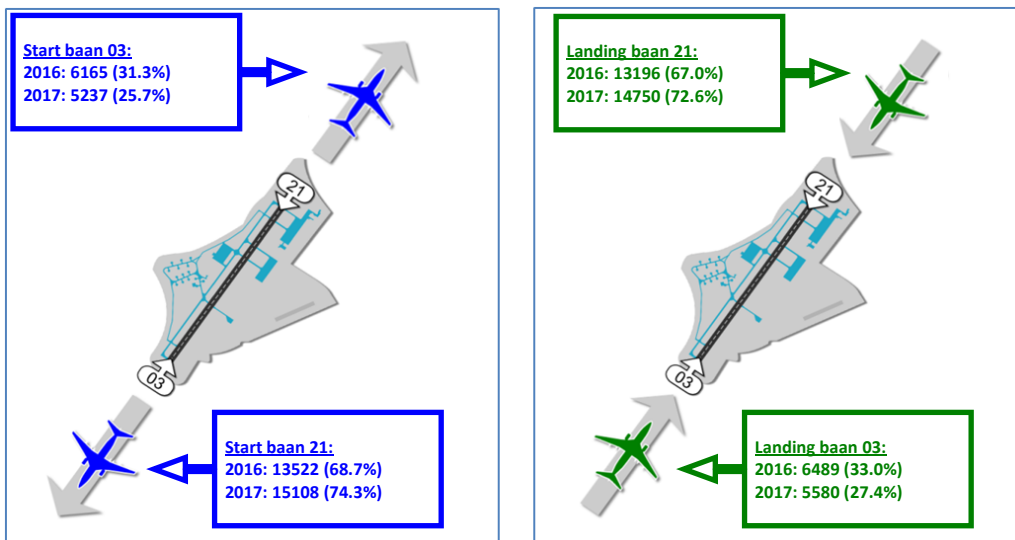
De luchthaven beschikt over één verharde start- en landingsbaan (baan 03/21). In de luchtvaart worden banen aangeduid met nummers. Deze baannummers zijn afgeleid van de kompasrichting (1 t/m 360 graden) waarin de baan ligt, afgerond op tiental graden. Elke baan wordt aangeduid met twee nummers, die de kompasrichting van de baan in beide gebruiksrichtingen aangeven.

Vliegtuigen starten en landen zoveel mogelijk tegen de wind in. Op basis van vooral weersomstandigheden en -verwachtingen (windrichting- en sterkte) bepaalt de luchtverkeersleiding 's morgens de

richting waarin de baan wordt gebruikt. De gekozen richting wordt dan in principe de gehele dag vastgehouden, eventuele uitzonderlijke situaties daargelaten.

Door de overwegend zuidwestelijke windrichting in Nederland wordt de baan vaker in zuidwestelijke richting ingezet. In totaal vonden er 40675 civiele¹ en militaire vliegbewegingen plaats, een toename met 3.3% ten opzichte van 2016. In de afbeelding hieronder is per baanrichting het baangebruik in 2017 weergegeven. De starts worden in het blauw getoond en landingen in groen. Ter vergelijking zijn de aantallen opgenomen van het vorige jaar.

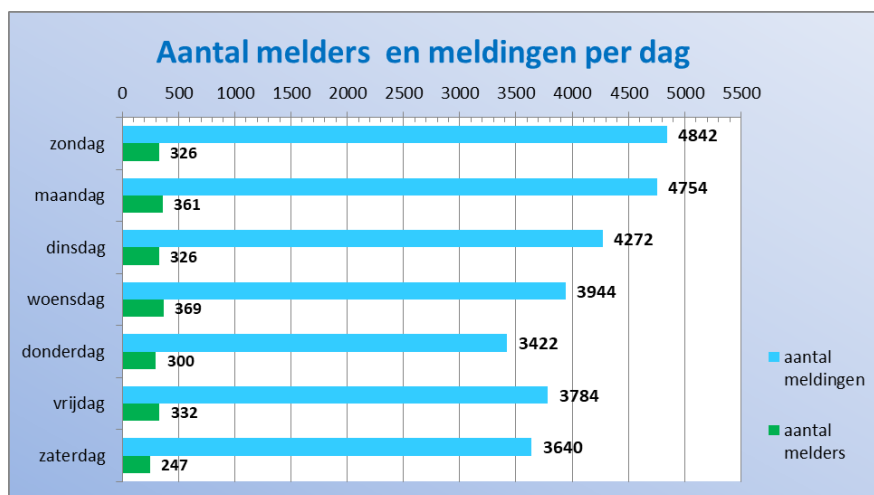
In deze jaarrapportage zijn voor het eerst, naast de aantallen civiele vliegbewegingen, ook de militaire vliegbewegingen opgenomen.



Figuur 3 Aantal vliegbewegingen, verdeeld naar start/landing per vliegrichtingen

3. Verdere onderverdelingen van meldingen en melders

Figuur 4 geeft een indruk hoe de meldingen in 2017 waren verdeeld over de dagen van de week. De figuur bevat de weergave voor alle ingediende meldingen².



Figuur 4 Verdeling van de meldingen over de dagen van de week

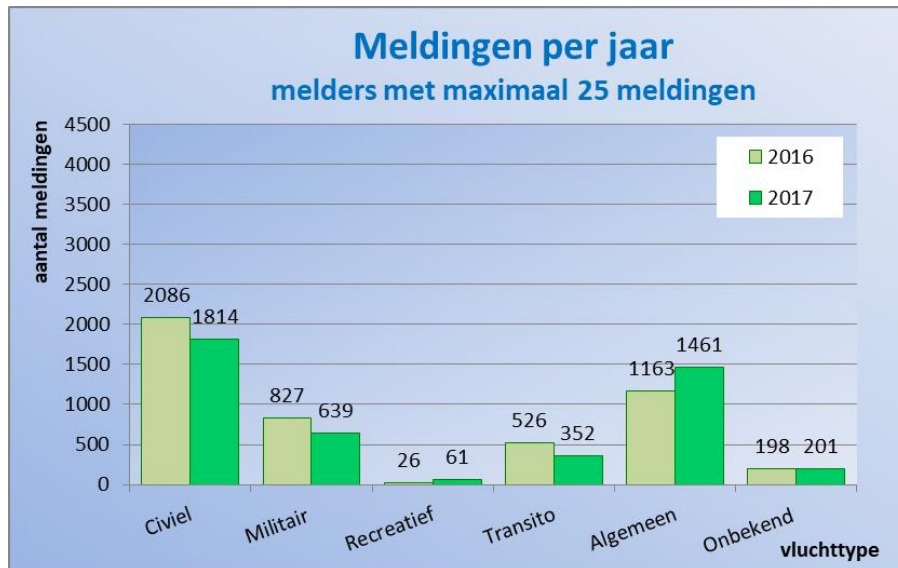
¹ De civiele vliegbewegingen betreffen Ke-vliegbewegingen

² Omdat melders op meerdere dagen meldingen ingediend kunnen hebben, is het totaal van de aantallen melders in deze figuur niet gelijk aan het totaal aantal melders in Tabel 3.

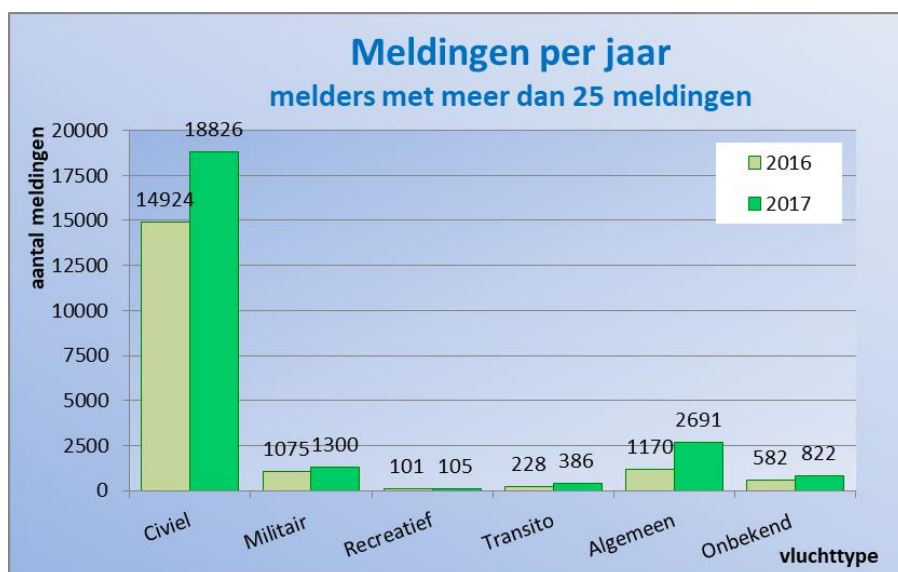
In Tabel 2 is te zien dat het aantal melders in 2017 is gedaald met ongeveer 20%. Wanneer in meer detail gekeken wordt, is een groot verloop te zien. Van de melders die in 2016 een melding deden, deed ruim 65% dat in 2017 niet meer. Het overgrote deel hiervan had 1 of enkele meldingen ingediend in 2016; 22 melders hadden meer dan 10 meldingen ingediend. Daarnaast waren er bijna 600 melders die in 2017 een melding deden, terwijl ze dat in het jaar ervoor niet deden. Ook hier betreft het meestal melders die 1 of enkele meldingen doen. Er waren echter ook 27 nieuwe melders die meer dan 10 meldingen indienden.

Ook het aantal melders dat in een van de vier kwartalen meer dan 25 meldingen heeft ingediend laat veranderingen zien: dit aantal nam met 7 toe tot 57. Het aantal meldingen dat hiermee samenhangt, steeg met 33% naar 24.130 meldingen (zie Tabel 1).

Figuur 5 en Figuur 6 tonen de onderverdeling van de meldingen naar vluchttype. De figuren geven als eerste de verdeling weer van meldingen van militaire of civiele vliegbewegingen. Ook de relatie met overvliegend (transito) verkeer en meldingen over recreatief medegebruik wordt inzichtelijk gemaakt. Daarnaast blijkt het in de praktijk niet altijd mogelijk alle meldingen te relateren aan een vliegbeweging; deze meldingen zijn weergegeven als “onbekend”.



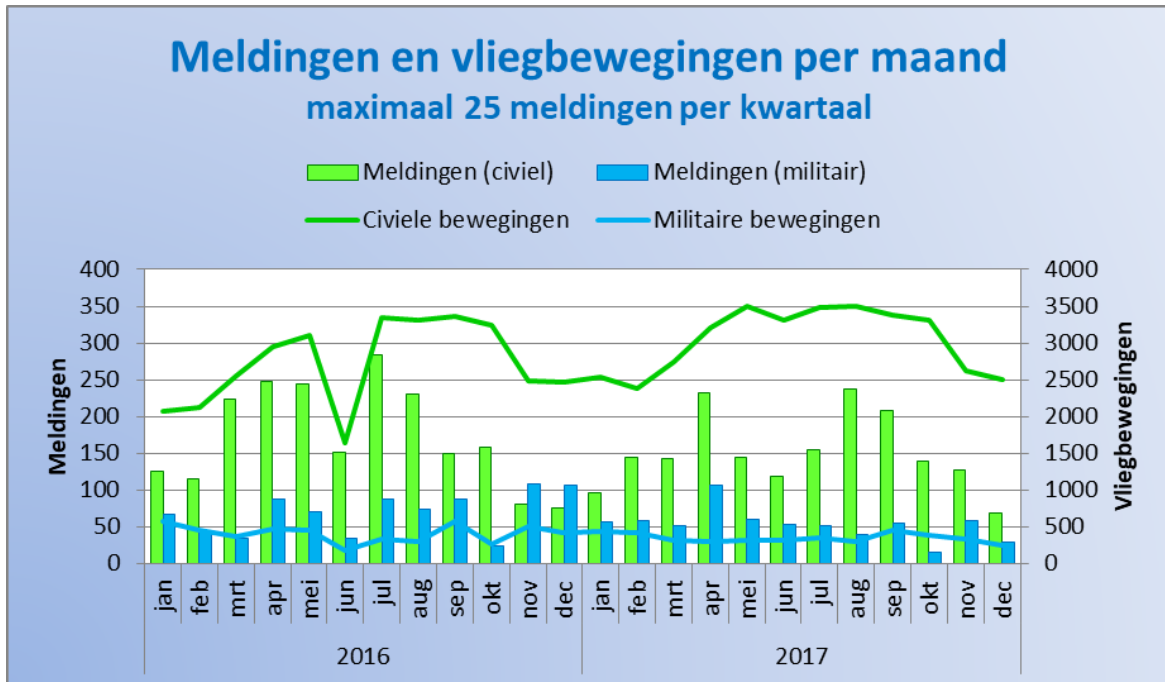
Figuur 5 Verdeling van de meldingen naar type vliegbeweging voor melders met maximaal 25 meldingen in een kwartaal



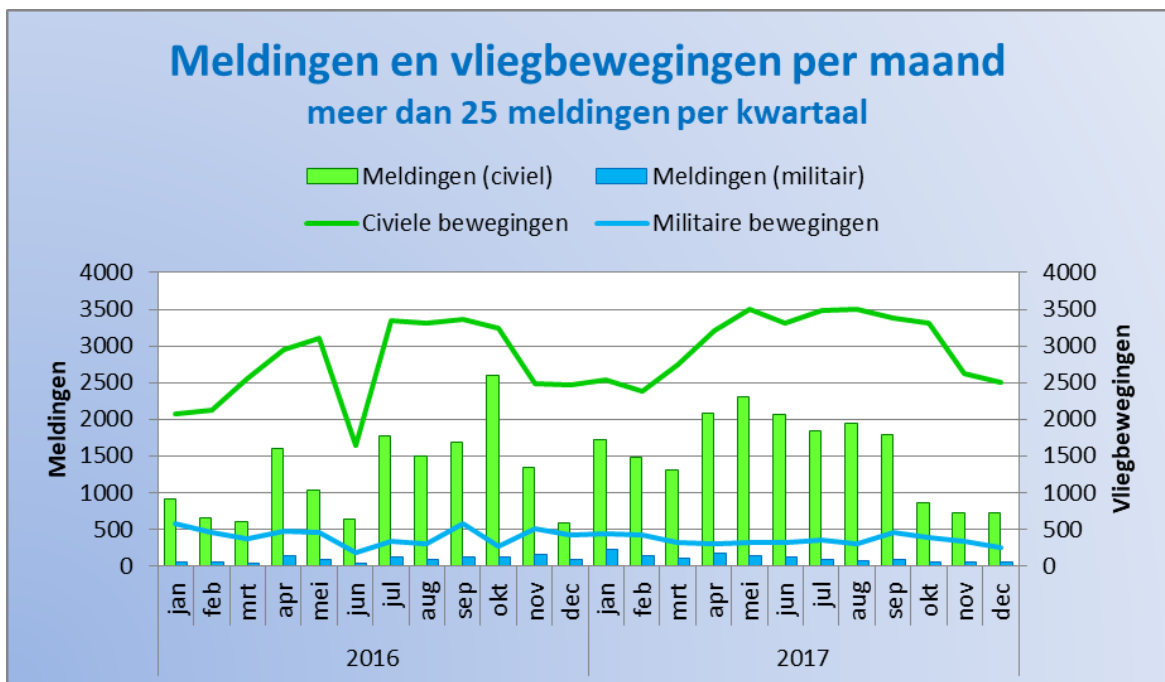
Figuur 6 Verdeling van de meldingen naar type vliegbeweging voor melders met meer dan 25 meldingen in een kwartaal

Op de luchthaven Eindhoven vindt recreatief verkeer plaats door de motorvliegclub die op de vliegbasis is gevestigd. Meldingen m.b.t. dit verkeer zijn opgenomen onder recreatief verkeer. Het transitoverkeer betreft vliegbewegingen die niet naar de luchthaven Eindhoven gaan en daar niet vandaan komen.

Figuur 7 en Figuur 9 tonen het aantal ontvangen meldingen per maand. Ook het aantal vliegbewegingen is weergegeven. De sterke daling in mei/juni 2016 is het gevolg van de baanrenovatie waarbij de vliegbasis voor een bepaalde tijd werd gesloten voor vliegverkeer.

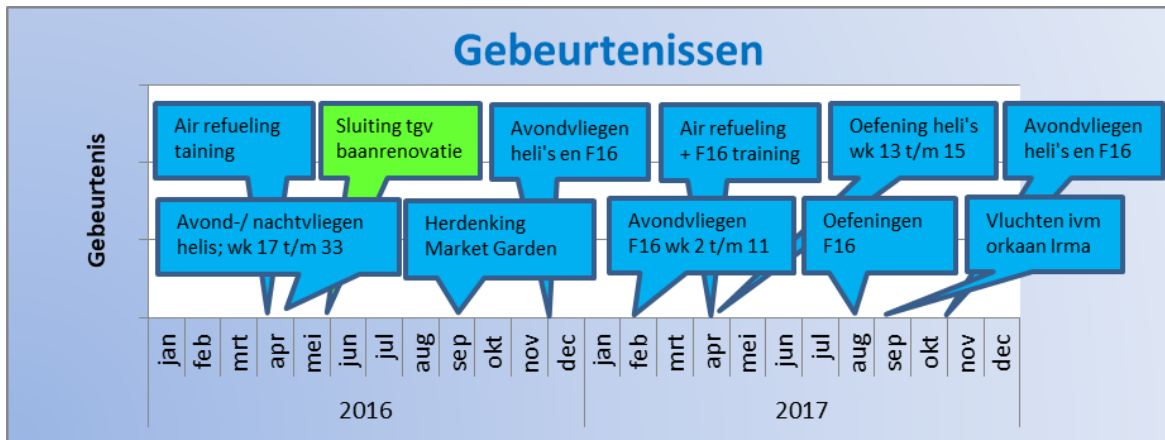


Figuur 7 Ontwikkeling van het aantal meldingen per maand samen met het aantal vliegbewegingen



Figuur 8 Ontwikkeling van het aantal meldingen per maand samen met het aantal vliegbewegingen

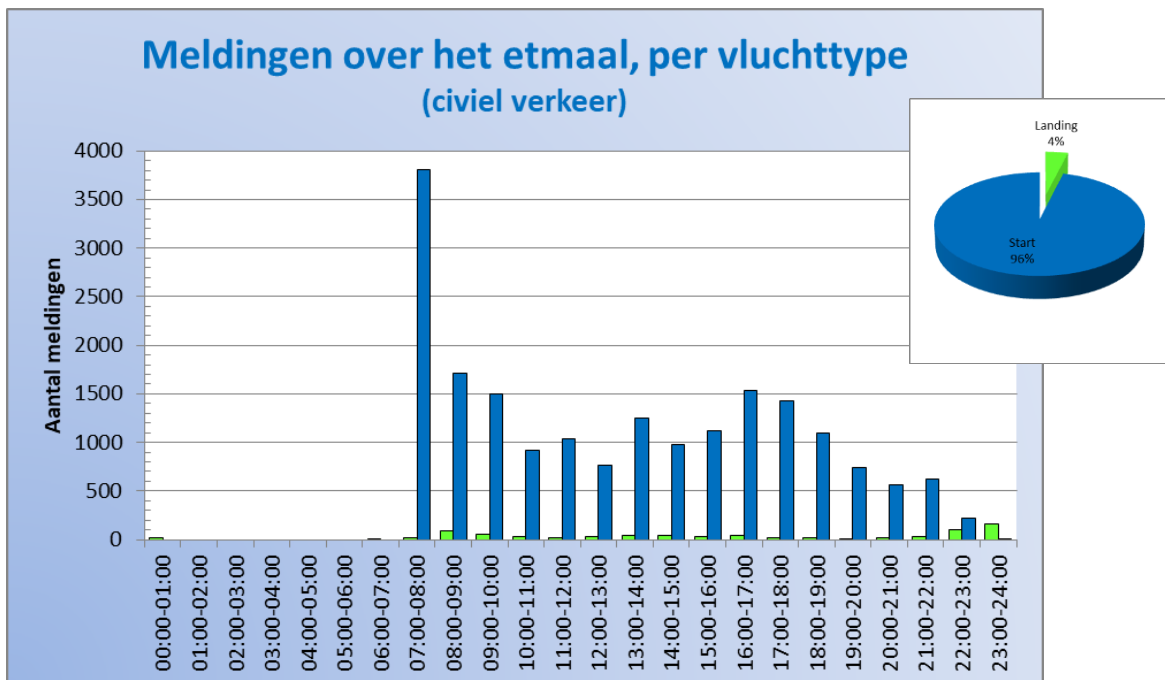
Op de hieronder weergegeven tijdlijn zijn enkele gebeurtenissen aangegeven. Het betreft vooral de wijzigingen in het reguliere vliegverkeer, zoals die ook in de kwartaalrapportages zijn opgenomen onder "bijzonderheden". Er is niet onderzocht of een relatie bestaat tussen deze gebeurtenissen en een toe- of afname van het aantal meldingen.



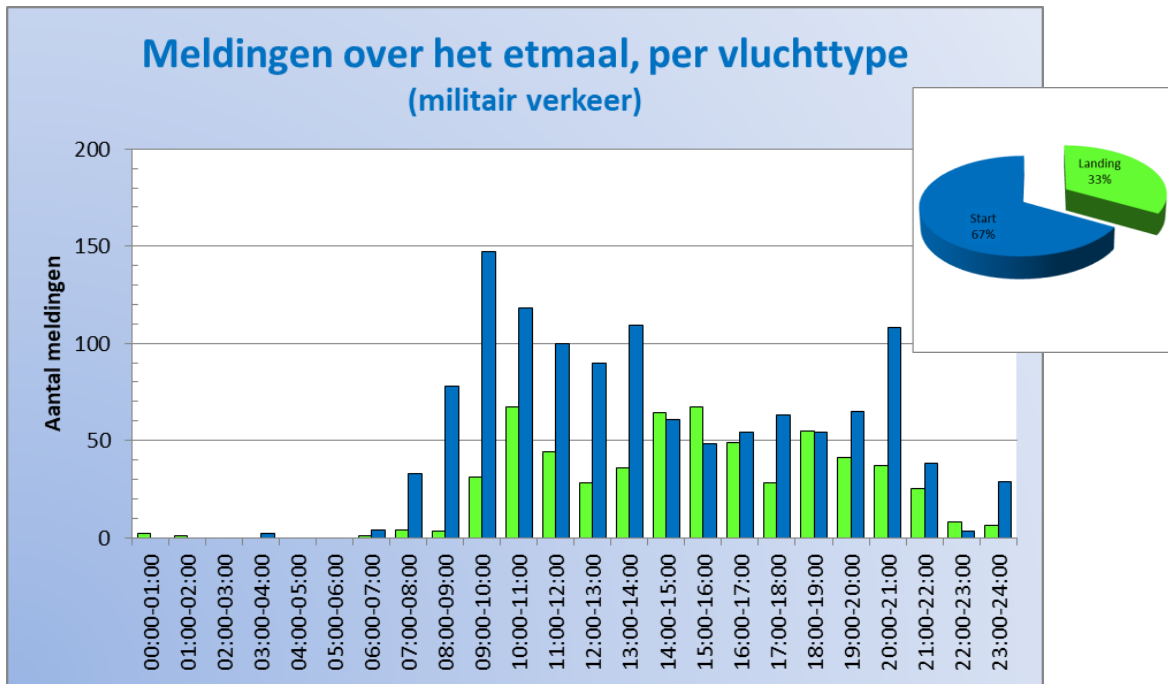
Figuur 9 Gebeurtenissen per maand

De uitsplitsing van het aantal meldingen per uur is weergegeven in Figuur 10 (civiele vliegbewegingen) en Figuur 11 (militaire vliegbewegingen). De figuren laten naast de verdeling per uur ook de verdeling zien per vluchtsoort: start of landing.

Omdat de volgende twee figuren gebaseerd zijn op het tijdstip van meldingen, kan er een verschuiving optreden ten opzichte van de vluchttijden: een start net voor 23:00 uur kan ook na 23:00 nog tot een melding leiden.

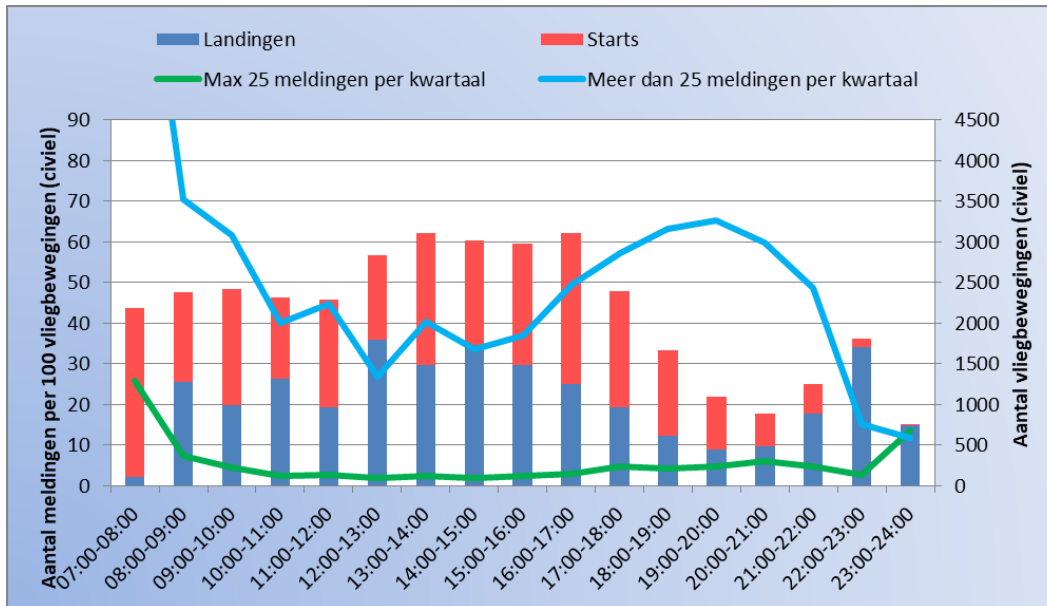


Figuur 10 Meldingen over civiel verkeer, verdeeld over het etmaal en onderverdeeld naar vluchtsoort



Figuur 11 Meldingen over militair verkeer, verdeeld over het etmaal en onderverdeeld naar vluchtsoort

Figuur 12 geeft voor de civiele vliegbewegingen een overzicht van het aantal meldingen per uur, in relatie tot de vliegbewegingen in dat uur. Omwille van de vergelijkbaarheid met voorgaande jaren zijn meldingen van melders met maximaal 25 meldingen per kwartaal en melders die meer meldingen deden gescheiden opgenomen.



Figuur 12 Meldingen per uur en per 100 civiele vliegbeweging

De figuur laat allereerst de aantallen vliegbewegingen per uur zien in de vorm van histogrammen; de bijbehorende aantallen staan op de rechter Y-as weergegeven. De histogrammen zijn opgedeeld in aantallen starts en landingen. Tussen 23:00 en 24:00 uur (rechts in de grafiek te zien) hebben bijvoorbeeld bijna 750 landingen met civiele vliegtuigen plaatsgevonden.

De groene en blauwe lijnen in de grafiek geven informatie over het aantal meldingen dat in een uur is

ontvangen, weergegeven als het aantal meldingen per 100 vliegbewegingen. Dit aantal meldingen is op de linker Y-as af te lezen. De piek van de meldingen ligt tussen 07:00 uur en 08:00 uur. Voor de civiele bewegingen zijn in dat uur voor elke 100 vliegbewegingen ongeveer 25 meldingen ontvangen van melders die maximaal 25 meldingen per kwartaal deden (groene lijn).

De periode tussen 24:00 en 07:00 uur is niet in de grafiek opgenomen omdat dan normaal gesproken geen civiele vliegbewegingen worden uitgevoerd. In 2017 vonden tijdens deze periode 5 vliegbewegingen plaats, landingen na 24:00 uur (zogenaamde extensies). Over al deze vliegbewegingen werden meldingen ontvangen. Daarnaast werden in de nachtperiode nog 4 meldingen ingediend, enkele minuten voor 07:00 uur, over vluchten net 07:00 uur.

Afgezet tegen het aantal vliegbewegingen wordt duidelijk dat over vliegbewegingen in de avond en vroege ochtend relatief gezien meer klachten worden ingediend. Vergeleken met 2016 is het aantal meldingen per 100 vliegbewegingen gedurende het hele etmaal gedaald voor de melders die maximaal 25 meldingen deden in een kwartaal. Voor de overige melders steeg het aantal meldingen per 100 vliegbewegingen.

4. Specifieke analyses

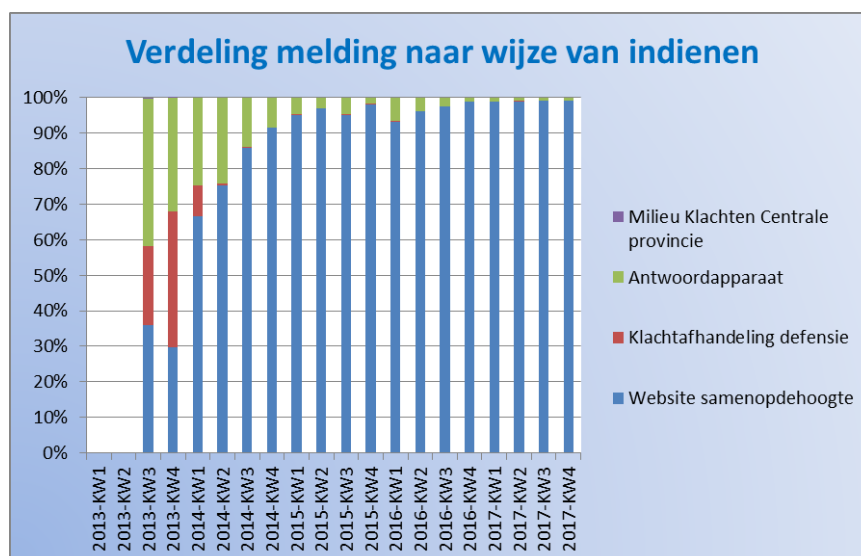
4.1. Wijze van indienen van meldingen

De wijze van indienen van meldingen wordt in onderstaande figuur weergegeven voor de periode 2013 t/m 2017 (voor de eerste twee kwartalen van 2013 was deze informatie nog niet beschikbaar).

Begin juni 2013 werd de website samenopdehoogte.nl in gebruik genomen. De website biedt op transparante wijze informatie over het vliegverkeer van Eindhoven Airport en de vliegbasis Eindhoven en is een initiatief van de Alderstafel. Naast informatie biedt de website ook de mogelijkheid tot indienen van vragen of meldingen.

Door de Alderstafel is de afspraak gemaakt dat alle meldingen via de website samenopdehoogte.nl ingediend moeten worden. Betrokken partijen hebben hiervoor o.a. verwijzingen op de diverse websites aangepast. Het deel van de meldingen dat ontvangen is via Defensie (systeem Luik) of via de milieuklachtencentrale van de provincie Noord-Brabant is daardoor in 2014 tot nagenoeg nul gereduceerd.

Het deel van de meldingen dat via het antwoordapparaat is ontvangen is in 2017 verder afgenomen. Per kwartaal werden gemiddeld ongeveer 70 meldingen (ongeveer 1%) telefonisch ingediend.



Figuur 13 Verdeling van de meldingen over de wijze van indienen

4.2. Vliegbewegingen met de meeste meldingen

Onderzocht is of er in 2017 specifieke vliegbewegingen plaatsvonden die als extra hinderlijk gemeld werden. Hiervoor is gekeken welke vliegbewegingen tot de meeste meldingen leiden.

Tabel 4 Vliegbewegingen met de meeste meldingen

Aantal meldingen	Vluchttijd	Soort	Vluchtsoort
34	2017-09-22 23:49	Militair	Start
13	2017-04-13 10:43	Militair	Landing
13	2017-04-17 07:22	Civiel	Start
13	2017-05-07 07:07	Civiel	Start
12	2017-09-24 07:08	Civiel	Start
12	2017-06-19 07:04	Militair	Start
12	2017-02-12 07:17	Civiel	Start
12	2017-02-16 21:21		Transito
10	2017-11-06 12:36	Militair	Start
10	2017-11-13 07:21	Civiel	Start
10	2017-08-22 07:25	Civiel	Start

Aantal meldingen	Vluchttijd	Soort	Vluchtsoort
10	2017-07-26 11:12		Transito
10	2017-04-18 07:38	Civiel	Start
10	2017-04-08 07:12	Civiel	Start
10	2017-03-24 07:06	Civiel	Start
9	2017-09-01 16:02	Militair	Landing
9	2017-08-22 07:19	Civiel	Start
9	2017-07-17 07:15	Civiel	Start
9	2017-04-17 07:12	Civiel	Start
9	2017-01-21 07:32	Civiel	Start
9	2017-03-16 20:30		Transito

Hoewel de meeste meldingen worden ingediend over civiel verkeer van en naar de luchthaven Eindhoven, laat voorgaande tabel zien dat enkele van de meest hinderlijke vluchten militaire of transito vliegbewegingen betreffen.

4.3. Transito verkeer - Helikoptervluchten

Binnen het plaatselijk luchtverkeersleidinggebied rondom de luchthaven Eindhoven, de control zone, wordt het luchtverkeer afgehandeld door de luchtverkeersleiding van vliegbasis Eindhoven. Een deel van het verkeer binnen dit gebied betreft transito verkeer; vliegbewegingen die niet naar de luchthaven Eindhoven gaan en daar niet vandaan komen. De onderverdeling van de meldingen over dit verkeer is in Tabel 5 weergegeven.

Tabel 5 Verdeling van meldingen over transito verkeer

Soort transito verkeer	Aantal vliegbewegingen
Militair Heli	171
Militair Jet	56
Overig	1
Totaal	228

Het grootste deel van de meldingen over het transito verkeer betreft militaire helikopterbewegingen (75%). In deze categorie vallen onder andere de helikopterbewegingen die veelal in het laagvlieggebied (GLV-V) ten noorden van de luchthaven plaatsvinden (zie Figuur 2).

Tot en met 31 december 2014 werden meldingen over militaire vliegbewegingen in dit laagvlieggebied afgehandeld door Bureau Geluidhinder & Zonering van de Koninklijke Luchtmacht. Omdat dit laagvlieggebied in het luchtverkeersleidingsgebied van Vliegbasis Eindhoven ligt, is er voor gekozen om deze meldingen lokaal te registeren. Sinds 1 januari 2015 geeft de COVM-rapportage daardoor een volledig beeld van alle meldingen in het gehele luchtverkeersleidingsgebied.

Onderzocht is uit welke plaatsen meldingen over militaire helikopterbewegingen afkomstig waren. Het overzicht is in Tabel 6 weergegeven.

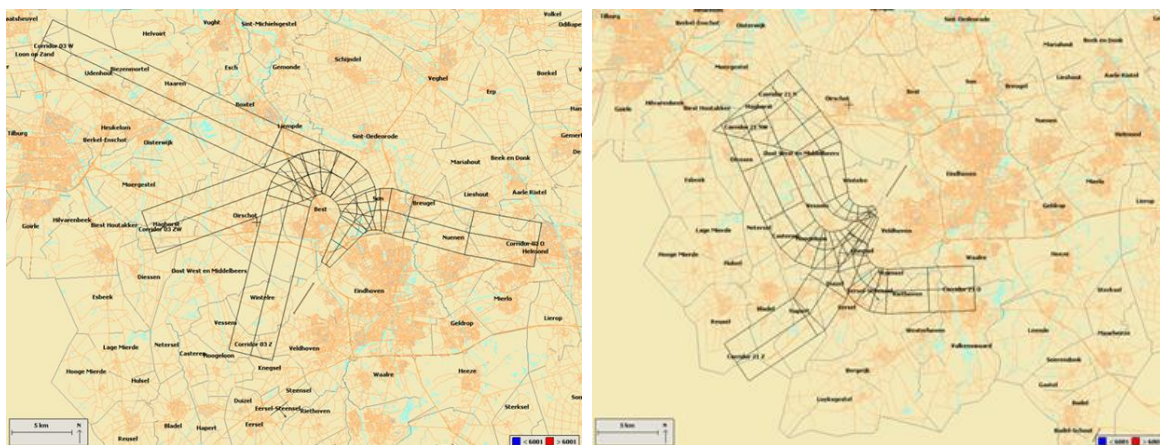
Tabel 6 Aantal meldingen over militaire helikopterbewegingen per woonplaats, opgedeeld naar algemene meldingen en specifieke meldingen

Woonplaats	Algemeen	Specifiek				Totaal
		2017- KW1	2017- KW2	2017- KW3	2017- KW4	
Eindhoven		12	5	6	13	36
Oirschot	1	14	9	3	6	33
Best		13	7	8	3	31
Middelbeers	1	6	3	3	8	21
Wintelre	1	9	6	3	1	20
Riethoven			4	5	5	14
Waalre			3	1		4
Haghorst				1	2	3
Veldhoven		2		1		3
Valkenswaard			1	1		2
Boxtel			1			1
Buiten CTR	1					1
St. Oedenrode		1				1
Vessem					1	1
Totaal	4	57	39	32	39	171

4.4. Volgen van de uitvliegroute – civiele vliegbewegingen

Om te beoordelen hoeveel starts de Standard Instrument Departure (SID) volgen tot 6000 ft (1825 m) zijn de startroutes gecontroleerd.

Om deze controle uit te kunnen voeren zijn extra criteria nodig waartegen getoetst kan worden: de tolerantiegebieden ofwel corridors rond de SID. Omdat er formeel geen tolerantiegebieden zijn vastgesteld voor de luchthaven Eindhoven heeft de werkgroep hinderbeperking, met instemming van de Alderstafel, bepaald om aan weerszijden van de SID tolerantiegebieden te definiëren met een spreiding van 1 NM (1850 meter) - zie Figuur 14. Aangenomen wordt dat vluchten “de SID volgen” wanneer ze geheel binnen de getoonde corridor vliegen, of de corridor aan de linker- of rechterzijde verlaten op een hoogte boven 6000 ft (1825 m).



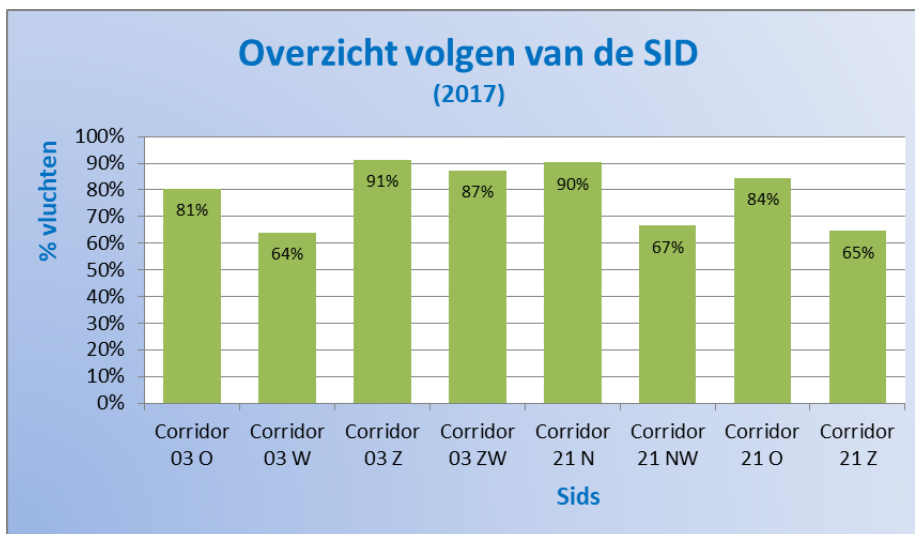
Figuur 14 Corridors

Deze rapportage betreft uitsluitend startend civiel verkeer. Hiervoor is een selectie gemaakt van luchtvaartmaatschappijen. De aantallen gecontroleerde vliegbewegingen zijn in Tabel 7 weergegeven per corridor. Deze selectie omvat 93.4% van alle (vertrekkende) civiele vliegbewegingen.

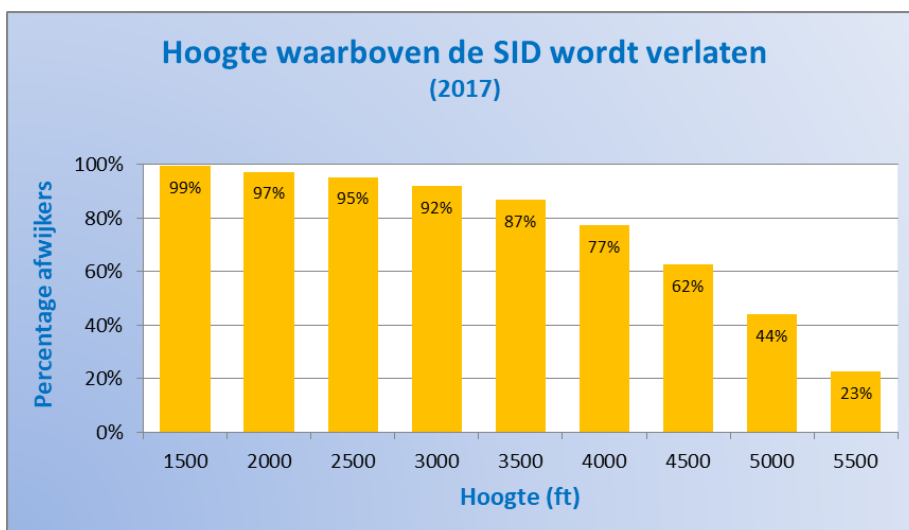
Tabel 7 Aantal gecontroleerde starts per corridor

Corridor Naam	Aantal
Corridor 03 O	2309
Corridor 03 W	97
Corridor 03 Z	913
Corridor 03 ZW	983
Corridor 21 N	5590
Corridor 21 NW	120
Corridor 21 O	6937
Corridor 21 Z	96

In 2017 volgde in totaal 86.0% van de (gecontroleerde) starts de SID tot minimaal 6000 ft (1825 m). Dit was in 2016 85.9%. De verdeling per startroute is in onderstaande figuur te zien.



Figuur 15 Percentage starts dat de SID correct heeft gevolgd, per corridor



Figuur 16 Verdeling van hoogtes waarboven afwijkers de SID hebben verlaten

Een tweede conclusie is dat in dit jaar 8% van de starts die afwijken dit beneden 3000 ft (915 m) doen, terwijl 62% van de afwijkers de SID tot 4500 ft (1375 m) gevolgd heeft (zie Figuur 16).

Bijlage A - Meldingen per woonplaats en per vluchttype

Onderstaande tabellen bevatten per woonplaats een onderverdeling naar het soort verkeer waarop meldingen uit die plaats betrekking hebben. Voor de woonplaatsen met in beide jaren meer dan 10 meldingen is ook de (procentuele) toe- of afname weergegeven.

Tabel 8 Aantal meldingen per woonplaats/vluchttype voor melders die per kwartaal maximaal 25 meldingen indienden

Plaats	Vluchttype						2017	2016	stijging / daling
	Algemeen	Civiel	Militair	Onbekend	Recreatief	Transito			
Best	89	130	62	12		32	325	514	-37%
Bladel	1	9	35	1			46	6	
Boxtel		1				3	4	2	
Buiten CTR	92	71	3	15	17	3	201	199	1%
Casteren			2	1			3	11	
Duizel	6	37	14			1	58	35	66%
Eersel	24	55	13	3		5	100	82	22%
Eindhoven	841	698	186	87	6	122	1940	1458	33%
Geldrop	3		1			4	8	12	
Haghorst	1		1			3	5	5	
Hapert	7	25	12	4			48	30	60%
Heeze	1	10	15	4		4	34	4	
Helmond	3		1				4	8	
Hoogeloon	1	53	7	2		2	65	54	20%
Knegsel	8	15	12	2		8	45	68	-34%
Liempde	1						1	1	
Lieshout	1					1	2		
Middelbeers	9	60	4	3		13	89	95	-6%
Mierlo	2		3			1	6	2	
Nuenen	7	7	5	6		11	36	74	-51%
Oirschot	15	52	13	7		39	126	205	-39%
Riethoven	5	18	5			2	30	19	58%
Schijndel						1	1	1	
Son en Breugel	103	102	27	6		27	265	310	-15%
St. Oedenrode	16	8	5			7	36	23	57%
Steensel	7	53	17	3		4	84	135	-38%
Valkenswaard	36	26	12	2	1	6	83	97	-14%
Veldhoven	72	154	93	15	25	26	385	436	-12%
Vessem	11	49	35	3		5	103	144	-28%
Waalre	10	12	8	8	1	8	47	54	-13%
Westerhoven		1					1		
Wintelre	89	168	48	17	11	14	347	708	-51%
Totaal	1461	1814	639	201	61	352	4528	4792	-6%

Tabel 9 Aantal meldingen per woonplaats/vluchttype voor melders die per kwartaal meer dan 25 meldingen indienden

Plaats	Vluchttype						2017	2016	stijging / daling
	Algemeen	Civiel	Militair	Onbekend	Recreatief	Transito			
Best	12	335	3	6	1	4	361	236	53%
Buiten CTR	3	115		13			131	102	28%
Eersel		209	2	5			216	1042	-79%
Eindhoven	1792	11572	912	198	58	189	14721	5565	165%
Hoogeloon		49	8	2		1	60	48	25%
Middelbeers	8	1279	46	88	4	32	1457	1416	3%
Nuenen		119	7	17		13	156	170	-8%
Oirschot		22	3	1	1		27		
Riethoven	14	293	71	79		39	496	390	27%
Son en Breugel	14	823	31	18	1	2	889	881	1%
Steensel								26	
Valkenswaard	166	419	18	188	2	9	802		
Veldhoven	62	147	24	2	1	11	247	346	-29%
Vessem								89	
Waalre	1	1323	75	154	10	61	1624	380	327%
Wintelre	619	2121	100	51	27	25	2943	7423	-60%
Totaal	2691	18826	1300	822	105	386	24130	18114	33%

Bijlage B - Afkortingen en definities

Algemene meldingen

De algemene meldingen betreffen meldingen over hinder in een bepaalde periode, niet over specifieke vliegbewegingen.

CTR- Control Zone

De control zone is het plaatselijk luchtverkeersleidinggebied. Dit is het gebied dat zich horizontaal en verticaal vanaf een bepaald punt uitstrekt vanaf het aardoppervlak tot aan een vastgestelde grens. Het luchtverkeer binnen deze zone wordt afgehandeld door de luchtverkeersleiding van vliegbasis Eindhoven.

Ke-vliegbewegingen

De vliegbewegingen die meetellen voor de berekening van de geluidbelasting uitgedrukt in Kosten-eenheden (Ke). Het propeller-verkeer dat op zicht vliegt en lichter is dan 6000 kg wordt niet in deze aantallen meegeteld.

Onbekende meldingen

Dit zijn meldingen waarvan de bijbehorende vliegbeweging niet is te achterhalen.

Recreatief verkeer

Op de luchthaven Eindhoven vindt recreatief verkeer plaats door de sportvliegtuigen van de motorvliegclub.

Transito verkeer

Het transito verkeer betreft vliegbewegingen die niet naar de luchthaven Eindhoven gaan en daar niet vandaan komen. Dit kunnen zowel vliegbewegingen binnen als buiten de Control Zone (CTR) van Eindhoven zijn.