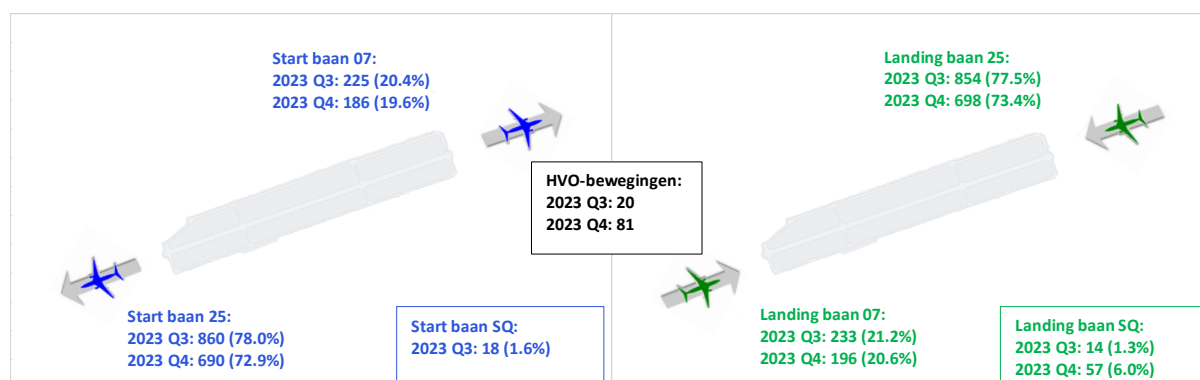


Kwartaalrapportage meldingen geluidhinder vliegbasis Woensdrecht vierde kwartaal 2023

Dit document vormt de kwartaalrapportage over de geluidhinder rond de vliegbasis Woensdrecht in het vierde kwartaal 2023. De rapportage biedt een overzicht van alle ingediende meldingen. Trends zijn weergegeven door de gegevens van het voorgaande kwartaal op te nemen. Doel van de rapportage is de Commissie Overleg & Voorlichting Milieu (COVM) meer inzicht te geven in de ontwikkeling en trends met betrekking tot meldingen over de geluidhinder van vliegverkeer.

1. Baangebruik: aantal starts en landingen

Onderstaande figuur geeft inzicht in het aantal en percentage vliegtuigbewegingen, per vluchtsoort (start of landing) en per gebruikte start- of landingsbaan (07-25 of een heli platform). Ter vergelijking zijn de aantallen opgenomen van het vorige kwartaal. De percentages geven respectievelijk het deel aan van het totaal aantal starts (linker deel) en landingen (rechter deel). Daarnaast is nog het aantal zogeheten HVO-bewegingen¹



Figuur 1: Aantallen vliegtuigbewegingen per vluchtsoort en baanrichting

2. Melders en meldingen

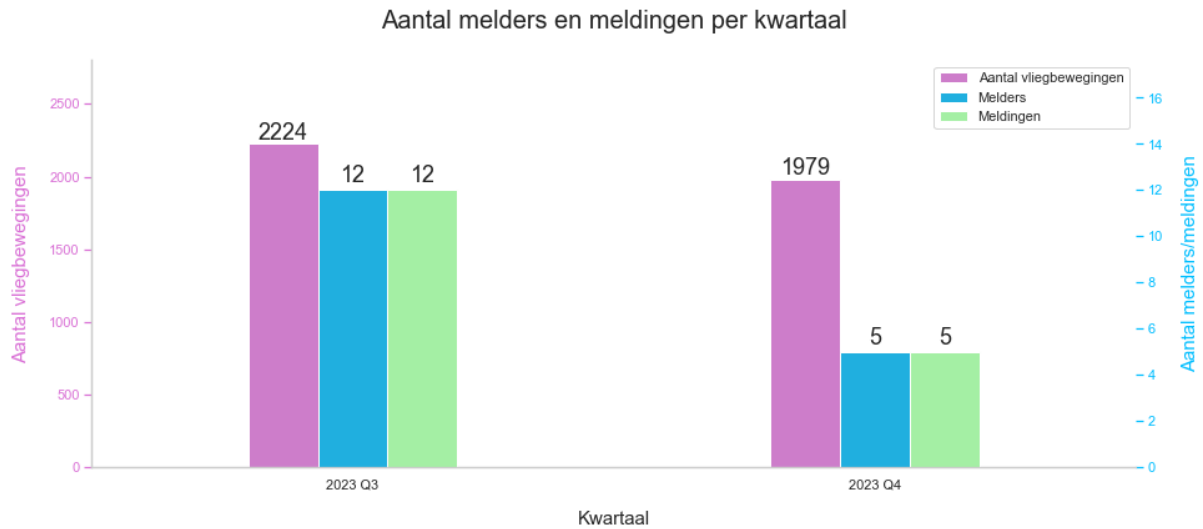
Onderstaande tabel geeft inzicht in het totaal aantal meldingen, zowel voor het vierde kwartaal 2023 als voor het voorgaande kwartaal. De meldingen zijn hierbij gegroepeerd zodat inzicht ontstaat over het aantal meldingen dat per melder is ingediend.

Tabel 1: Melders en meldingen

Aantal meldingen:	2023 Q3		2023 Q4	
	melders	meldingen	melders	meldingen
150+	0	0	0	0
76-150	0	0	0	0
26-75	0	0	0	0
11-25	0	0	0	0
1-10	12	12	5	5
Totaal	12	12	5	5

¹ HVO-bewegingen zijn vliegtuigbewegingen op/boven het terrein van de vliegbasis.

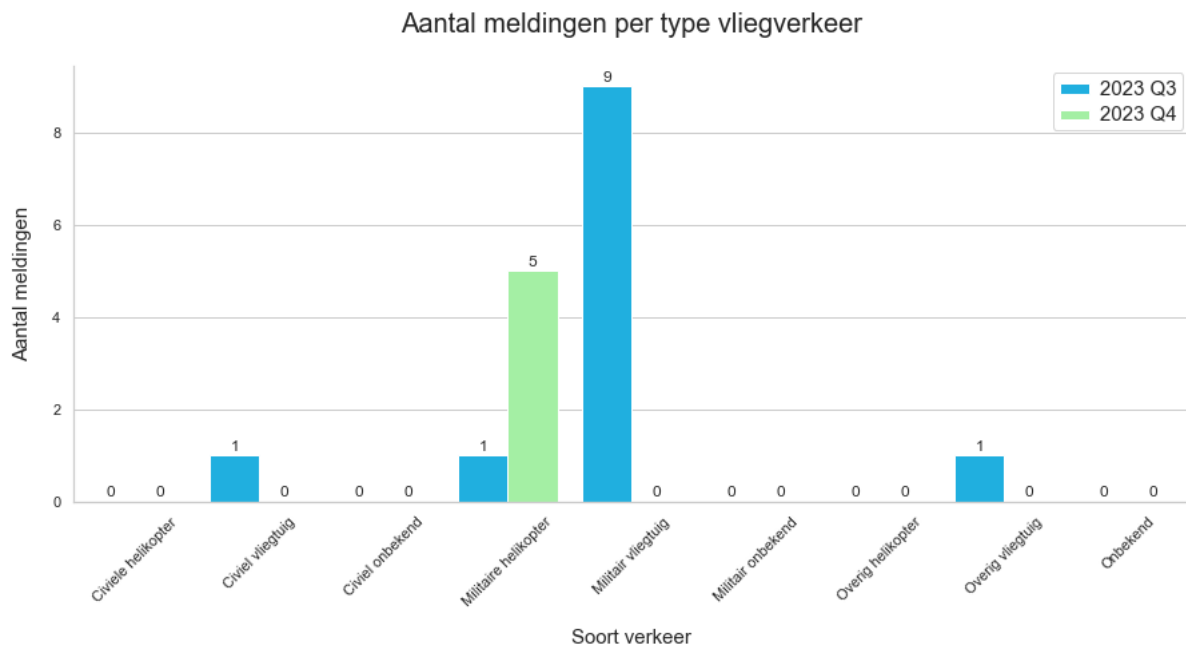
De aantallen voor het aantal melder en meldingen zijn, samen met het aantal vliegtuigbewegingen, grafisch weergegeven in Figuur 2.



Figuur 2: Verdeling melders en meldingen

3. Meldingen per vluchttype

In Figuur 3 zijn de meldingen weergegeven die aan vliegtuigbewegingen zijn gekoppeld. Als referentie zijn ook de gegevens van het vorige kwartaal opgenomen. Wanneer het niet mogelijk is om een melding te relateren aan een specifieke vliegtuigbeweging, wordt deze meegeteld als “onbekend”. Helikopters en vliegtuigen die niet tot civiel of militair verkeer horen, zijn als “overig” opgenomen; hieronder valt bijvoorbeeld recreatief verkeer, of verkeer waarvan het vluchttype niet bekend is.



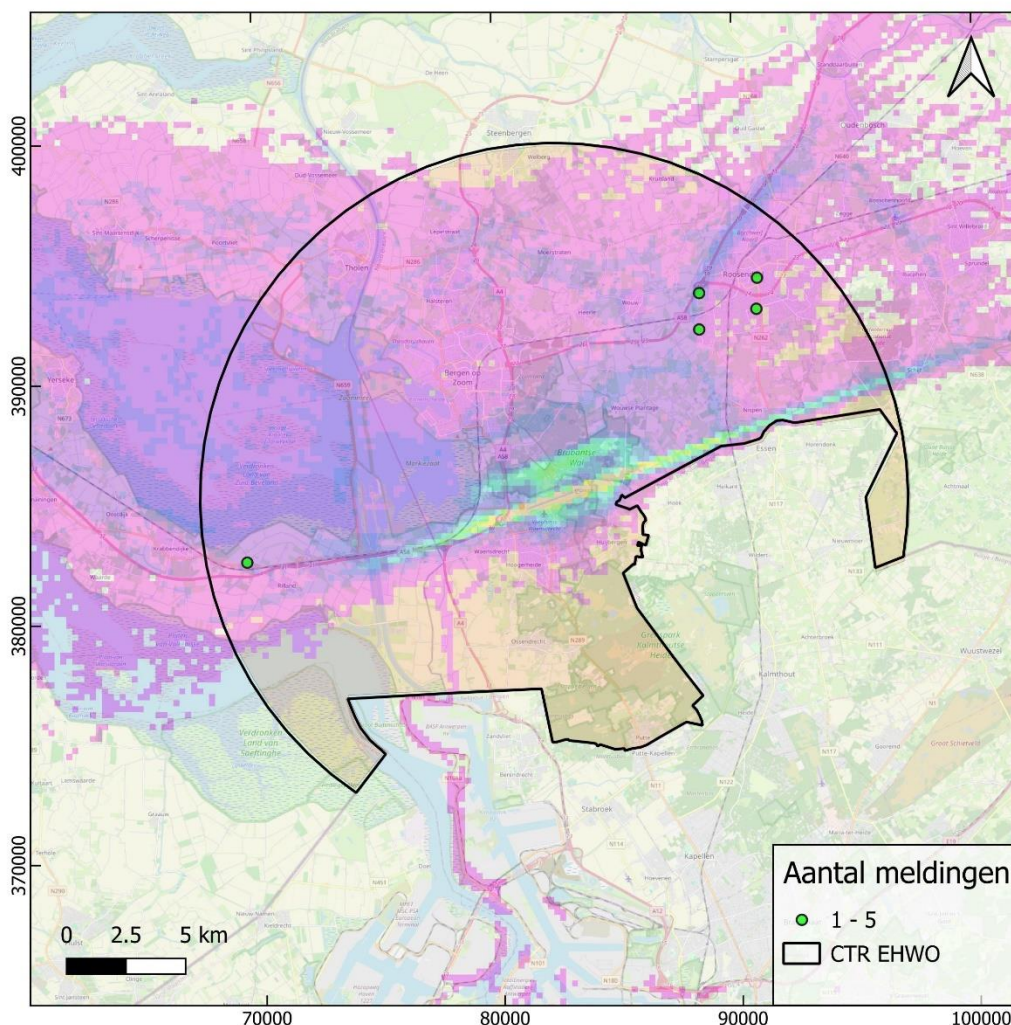
Figuur 3: Verdeling van meldingen naar vluchttype

4. Vliegtuigbewegingen en melderlocaties

Onderzocht is waar de vliegtuigbewegingen zich in het vierde kwartaal 2023 bevonden². De dichtheid van het verkeer is bepaald op basis van de werkelijke vliegtuigpassages; vliegtuigen worden in de telling meerdere keren meegeteld wanneer ze vaker passeren, zoals bijvoorbeeld bij circuitvluchten het geval is. Alleen de vliegtuigpassages die opgepakt zijn door de radar zijn meegenomen in de analyse.

In Figuur 4 is het resultaat te zien voor het militair en civiel vliegverkeer van en naar de vliegbasis Woensdrecht, in het vierde kwartaal 2023. De figuur laat ook de Control Zone (CTR) van vliegbasis Woensdrecht zien.

Onderstaande kaart geeft ook aan hoe de meldingen geografisch verdeeld zijn over de regio. Elke stip in de kaart geeft de positie weer (per 6-positie postcode) van waaraf meldingen zijn gedaan in het vierde kwartaal 2023.

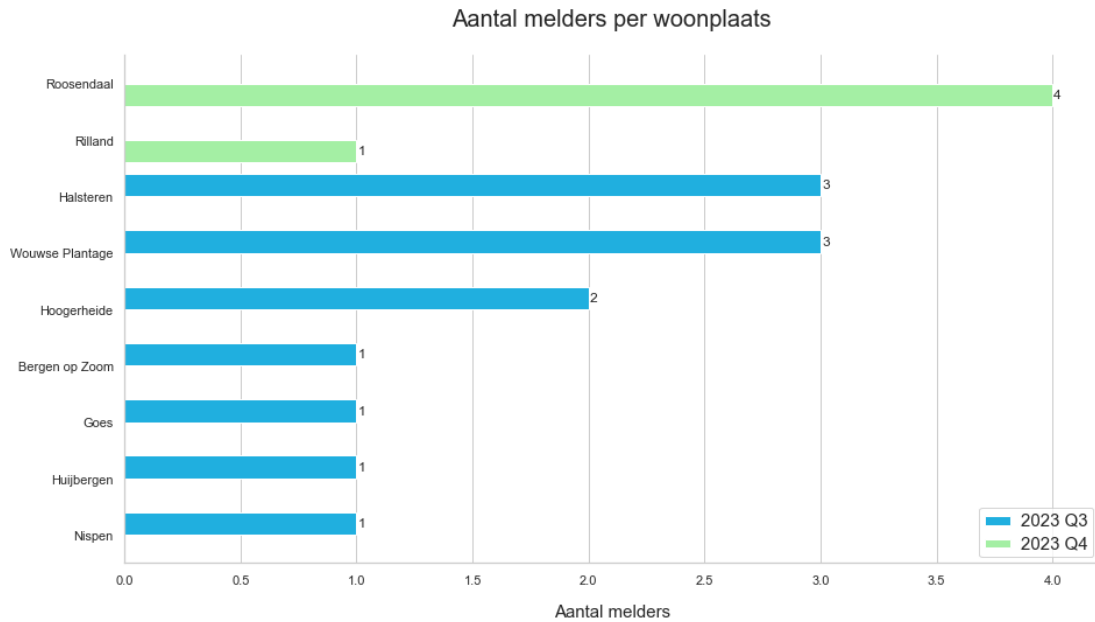


Figuur 4: Dichtheid van militair en civiel vliegverkeer van en naar de vliegbasis, gecombineerd met de locaties van melders

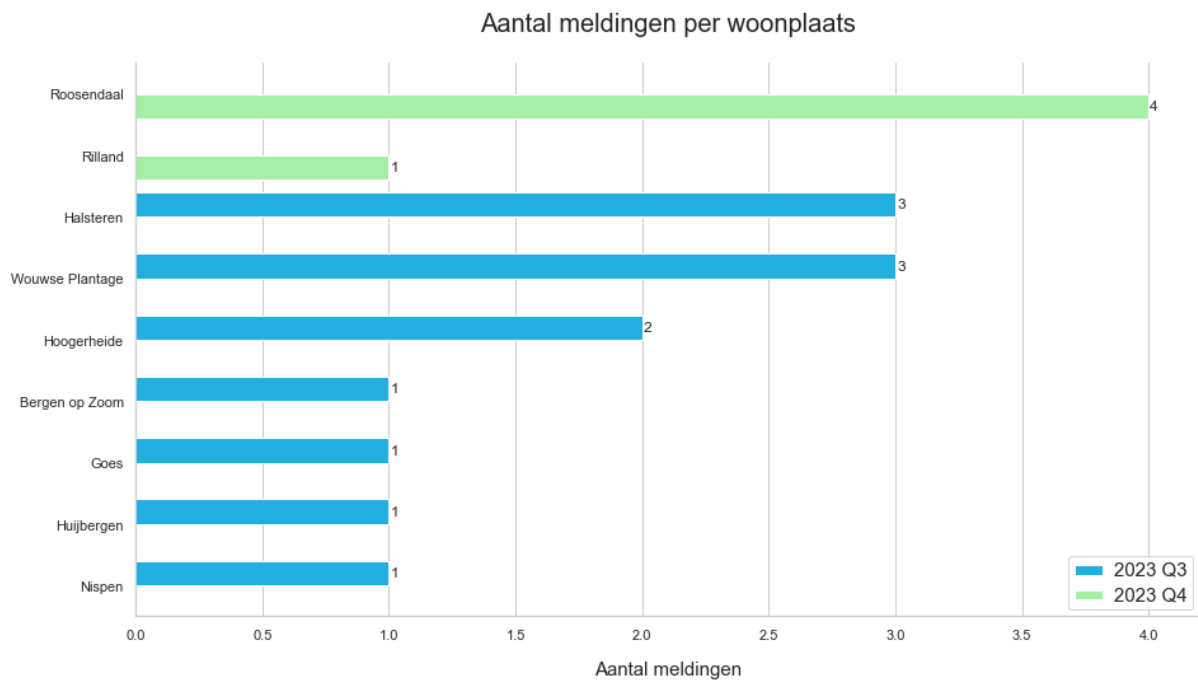
² Bron: FANOMOS vliegbaanmonitorsysteem NLR

5. Melders en meldingen per woonplaats

De volgende figuren geven het aantal melders en meldingen per woonplaats, zowel grafisch als in aantallen. Ter vergelijking zijn de gegevens van het vorige kwartaal toegevoegd. Vanuit woonplaatsen die niet zijn opgenomen werden in geen van beide kwartalen meldingen ontvangen.



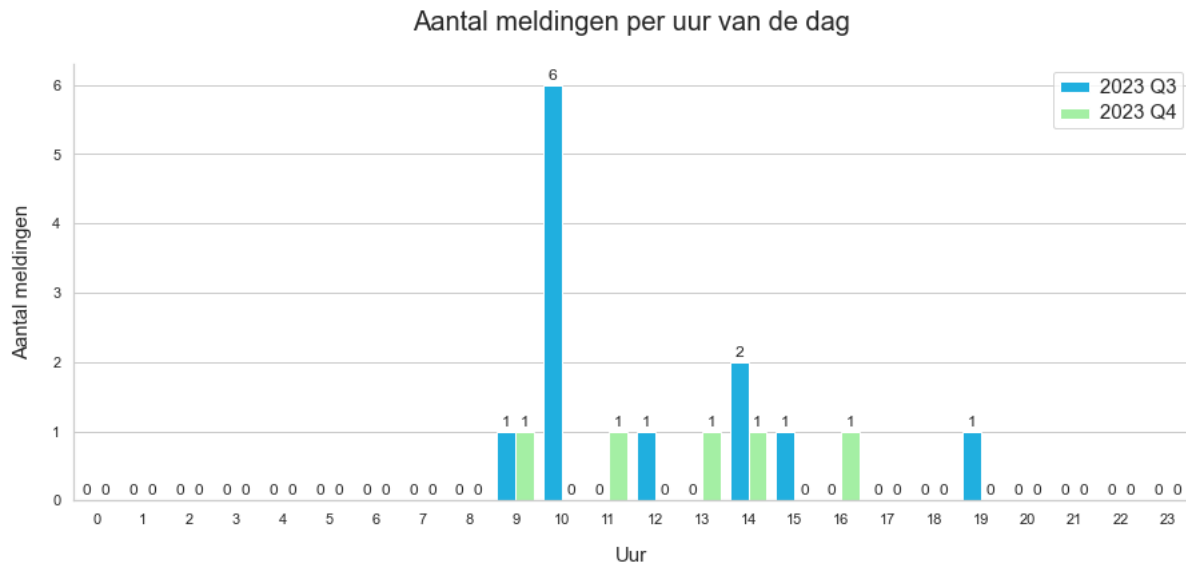
Figuur 5: Melders per woonplaats



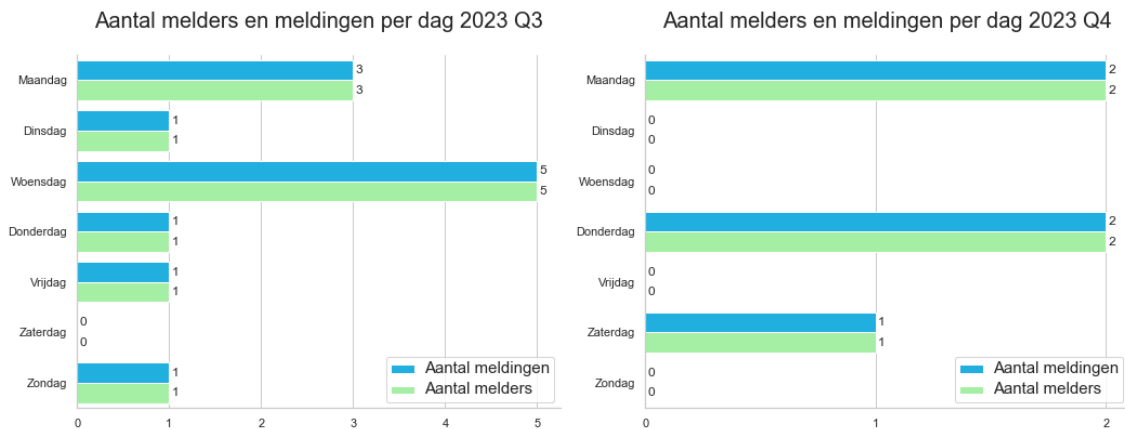
Figuur 6: Meldingen per woonplaats

6. Verdeling over de tijd

Figuur 7 geeft de verdeling weer van de meldingen naar het uur van de dag en Figuur 8³ de verdeling naar dag van de week. De basis voor deze figuren zijn de tijdstippen waarop de melding betrekking had (niet het tijdstip van indienen).



Figuur 7: Verdeling van meldingen over het etmaal



Figuur 8: Verdeling van melders en meldingen over de dagen van de week

³ Omdat melders op meerdere dagen van de week meldingen ingediend kunnen hebben, hoeft het totaal van de aantallen melders niet gelijk te zijn aan het totaal aantal melders in Tabel 1.

7. Bijzonderheden in het vierde kwartaal 2023

Over de volgende onderwerpen, gerelateerd aan daadwerkelijk vliegverkeer in de omgeving van vliegbasis Woensdrecht, is gecommuniceerd:

Helikopters op Vliegbasis Woensdrecht (05 oktober 2023)

Het vliegend materiaal, bestaat uit circa 55 transport- en gevechtshelikopters (Chinook, Blackhawk en Apache) en vliegt met een tussenstop op Vliegbasis Woensdrecht van Vlissingen naar Duitsland. Dit gebeurt in fases in de periode van 16 t/m 27 oktober (overdag en alleen op werkdagen).

Bijzondere verschijning op Vliegbasis Woensdrecht (13 december 2023)

Op 6 december landt er in de ochtend een C-17 militair transportvliegtuig op Vliegbasis Woensdrecht. De C-17 is een groot transportvliegtuig die zelden de vliegbasis aandoet. Het toestel brengt de eerste twee gemoderniseerde Apache Echo gevechtshelikopters naar Nederland. Later op de dag vertrekt de C-17 weer van de vliegbasis.

Tot medio 2025 ontvangt defensie nog eens 26 Apache Echo's. Twintig daarvan worden per militair transportvliegtuig vanuit Amerika naar Vliegbasis Woensdrecht vervoerd. Dat betekent dat transportvliegtuigen van dit formaat de komende periode nog een aantal keer de vliegbasis aandoen. Via <http://www.twitter.com/vlbwoensdrecht> informeren wij de omgeving over bijzondere vliegbewegingen zoals deze.

Op Vliegbasis Woensdrecht worden de Apaches in een vliegbare conditie gebracht. Dat houdt in de dat er nog onderdelen worden in- en opgebouwd. Na een heel traject aan administratieve handelingen en controles volgt een bewijs van luchtwaardigheid. Het gehele proces van aankomst en opbouw duurt ongeveer 9 weken. Daarna vliegen de helikopters naar het Defensie Helikopter Commando op de vliegbasis Gilze-Rijen. Dat is thuishaven van defensie helikopters.

Vliegbasis Woensdrecht gaat het periodiek onderhoud aan de Apache Echo uitvoeren en is ook verantwoordelijk voor de beschikbaarheid van onderdelen. Mede hierdoor zijn de toestellen inzetbaar tot medio 2050.

8. Afkortingen en definities

COVM - Commissie Overleg & Voorlichting Milieu

De Commissie Overleg & Voorlichting Milieu is een adviescommissie van de minister van Defensie. De commissie is ingesteld op grond van de Wet luchtvaart en heeft twee belangrijke taken: overleg en voorlichting over milieu (doorgaans geluid) rondom de militaire luchthavens.

CTR - Control Zone

De control zone is het plaatselijk luchtverkeersleidinggebied. Dit is het gebied dat zich horizontaal en verticaal vanaf een bepaald punt uitstrekt vanaf het aardoppervlak tot aan een vastgestelde grens. Het luchtverkeer binnen deze zone wordt afgehandeld door de plaatselijke luchtverkeersleiding.