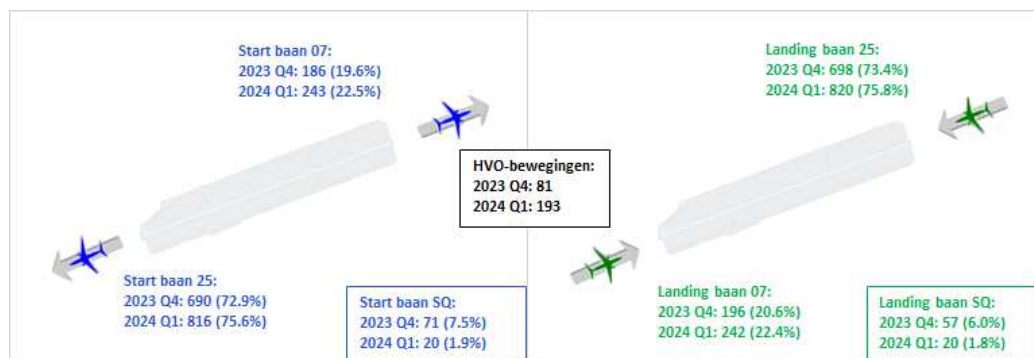


Kwartaalrapportage meldingen geluidhinder vliegbasis Woensdrecht eerste kwartaal 2024

Dit document vormt de kwartaalrapportage over de geluidhinder rond de vliegbasis Woensdrecht in het eerste kwartaal 2024. De rapportage biedt een overzicht van alle ingediende meldingen. Trends zijn weergegeven door de gegevens van het voorgaande kwartaal op te nemen. Doel van de rapportage is de Commissie Overleg & Voorlichting Milieu (COVM) meer inzicht te geven in de ontwikkeling en trends met betrekking tot meldingen over de geluidhinder van vliegverkeer.

1. Baangebruik: aantal starts en landingen

Onderstaande figuur geeft inzicht in het aantal en percentage vliegtuigbewegingen, per vluchtsoort (start of landing) en per gebruikte start- of landingsbaan (07-25 of een heli platform). Ter vergelijking zijn de aantallen opgenomen van het vorige kwartaal. De percentages geven respectievelijk het deel aan van het totaal aantal starts (linker deel) en landingen (rechter deel). Daarnaast is nog het aantal zogeheten HVO-bewegingen¹



Figuur 1: Aantallen vliegtuigbewegingen per vluchtsoort en baanrichting

2. Melders en meldingen

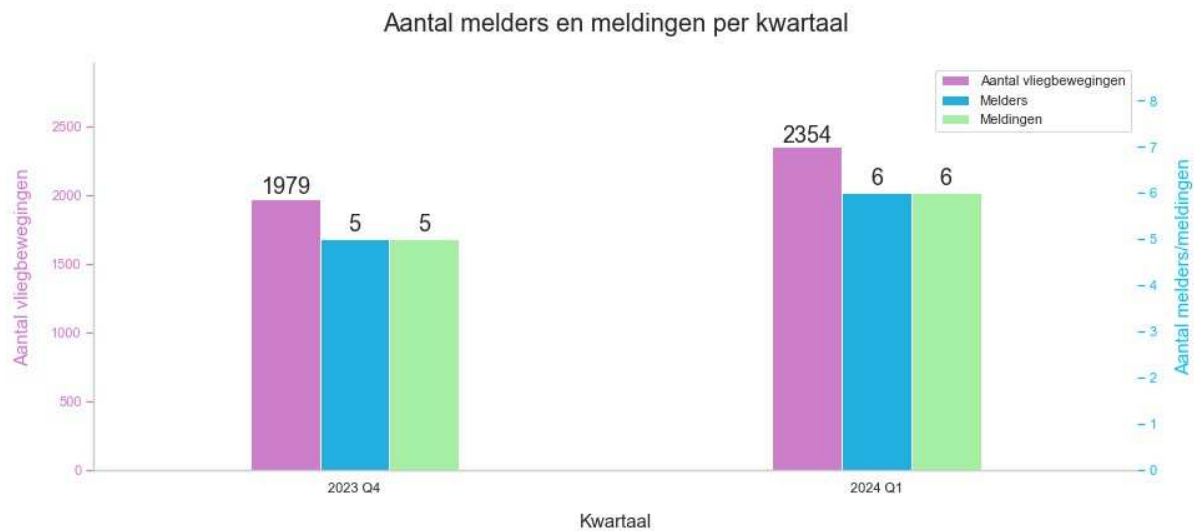
Onderstaande tabel geeft inzicht in het totaal aantal meldingen, zowel voor het eerste kwartaal 2024 als voor het voorgaande kwartaal. De meldingen zijn hierbij gegroepeerd zodat inzicht ontstaat over het aantal meldingen dat per melder is ingediend.

Tabel 1: Melders en meldingen

Aantal meldingen:	2023 Q4		2024 Q1	
	melders	meldingen	melders	meldingen
150+	0	0	0	0
76-150	0	0	0	0
26-75	0	0	0	0
11-25	0	0	0	0
1-10	5	5	6	6
Totaal	5	5	6	6

¹ HVO-bewegingen zijn vliegtuigbewegingen op/boven het terrein van de vliegbasis.

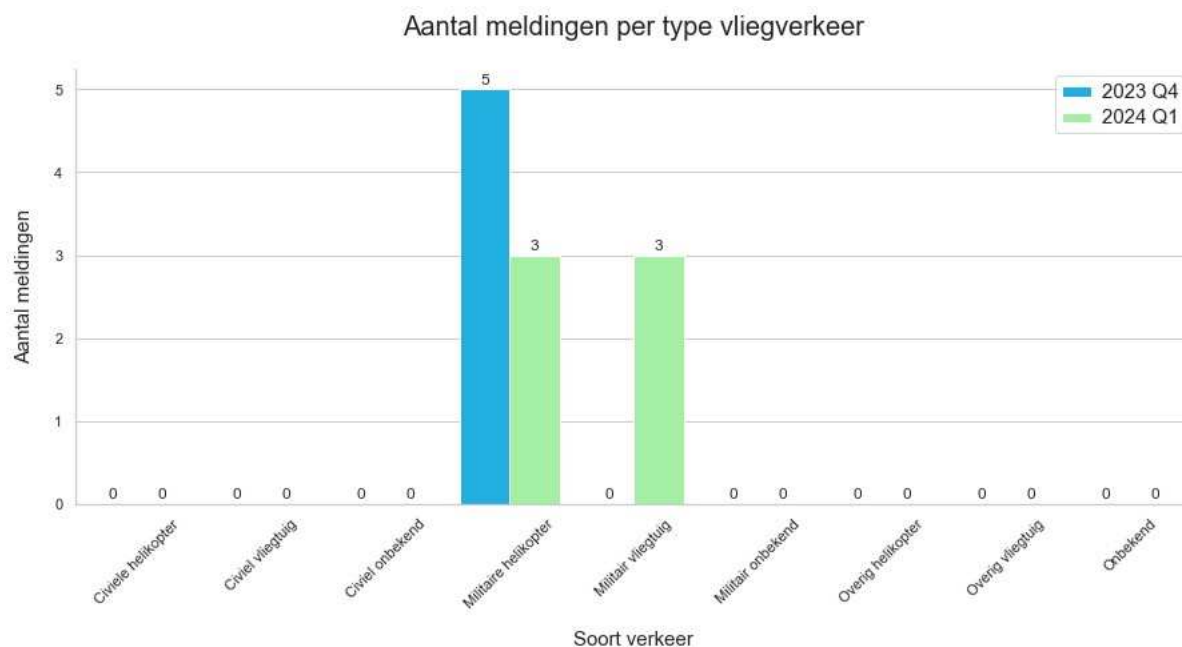
De aantallen voor het aantal melder en meldingen zijn, samen met het aantal vliegtuigbewegingen, grafisch weergegeven in Figuur 2.



Figuur 2: Verdeling melders en meldingen

3. Meldingen per vluchttype

In Figuur 3 zijn de meldingen weergegeven die aan vliegtuigbewegingen zijn gekoppeld. Als referentie zijn ook de gegevens van het vorige kwartaal opgenomen. Wanneer het niet mogelijk is om een melding te relateren aan een specifieke vliegtuigbeweging, wordt deze meegeteld als “onbekend”. Helikopters en vliegtuigen die niet tot civiel of militair verkeer horen, zijn als “overig” opgenomen; hieronder valt bijvoorbeeld recreatief verkeer, of verkeer waarvan het vluchttype niet bekend is.



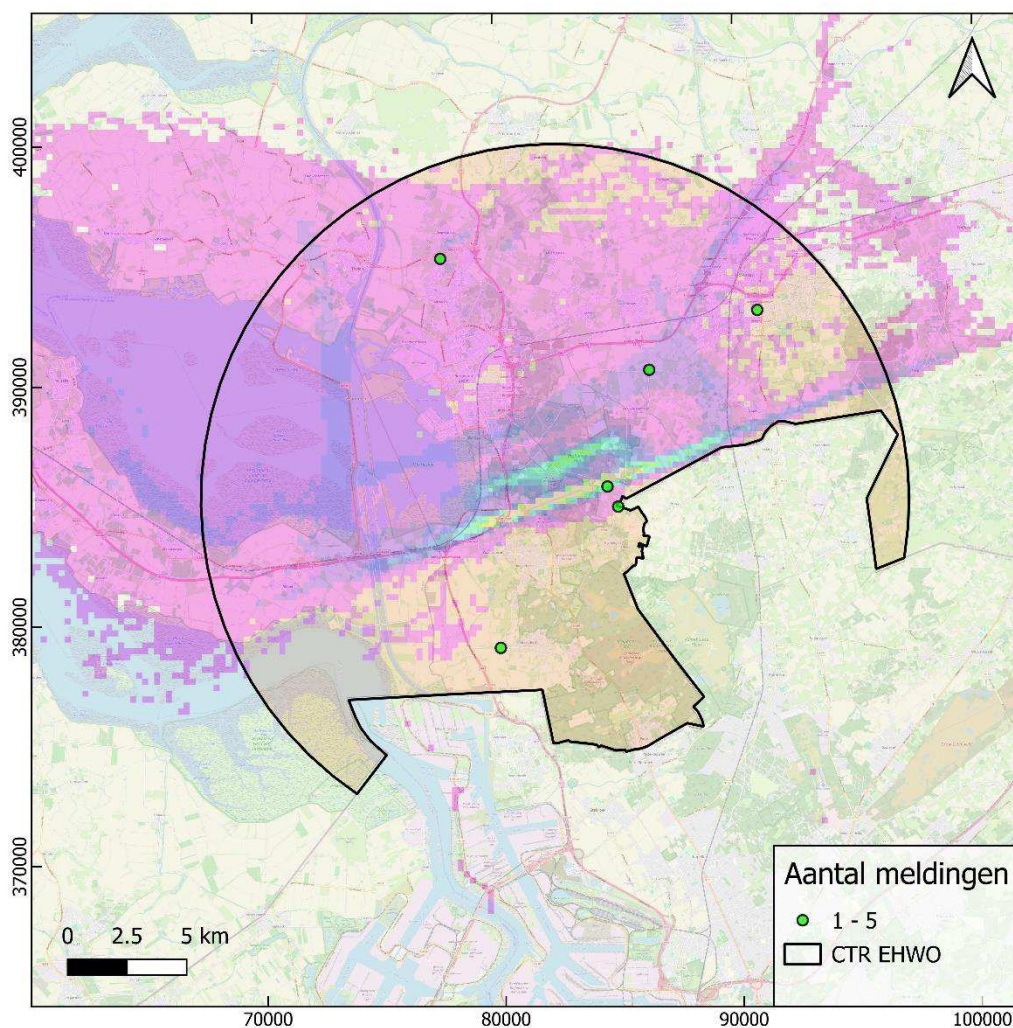
Figuur 3: Verdeling van meldingen naar vluchttype

4. Vliegtuigbewegingen en melderlocaties

Onderzocht is waar de vliegtuigbewegingen zich in het eerste kwartaal 2024 bevonden². De dichtheid van het verkeer is bepaald op basis van de werkelijke vliegtuigpassages; vliegtuigen worden in de telling meerdere keren meegeteld wanneer ze vaker passeren, zoals bijvoorbeeld bij circuitvluchten het geval is. Alleen de vliegtuigpassages die opgepakt zijn door de radar zijn meegenomen in de analyse.

In Figuur 4 is het resultaat te zien voor het militair en civiel vliegverkeer van en naar de vliegbasis Woensdrecht, in het eerste kwartaal 2024. De figuur laat ook de Control Zone (CTR) van vliegbasis Woensdrecht zien.

Onderstaande kaart geeft ook aan hoe de meldingen geografisch verdeeld zijn over de regio. Elke stip in de kaart geeft de positie weer (per 6-positie postcode) van waaraf meldingen zijn gedaan in het eerste kwartaal 2024.

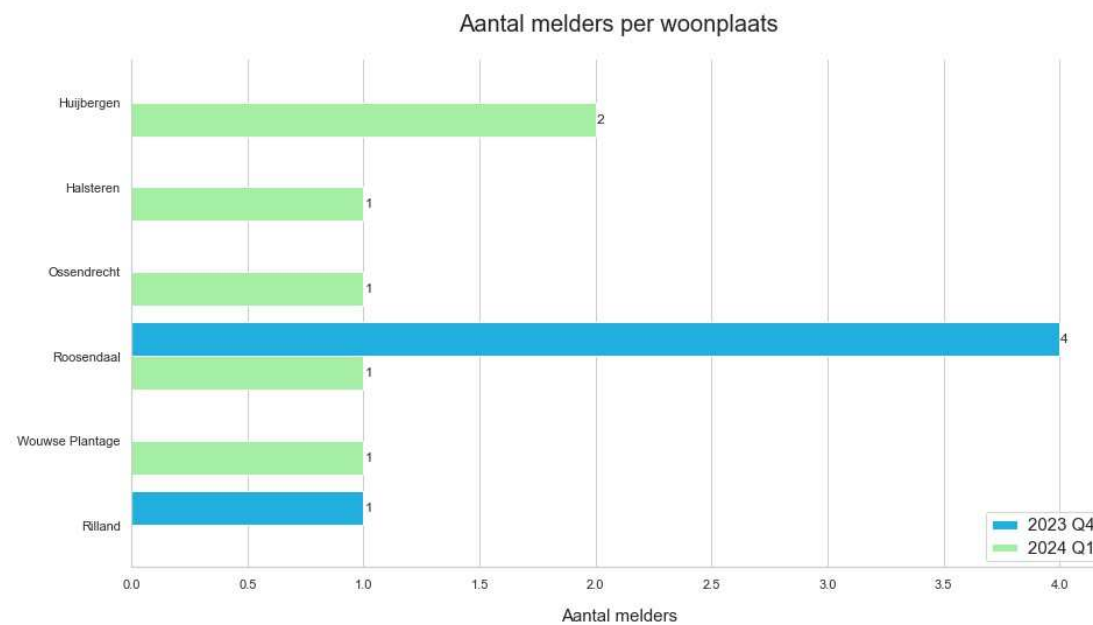


Figuur 4: Dichtheid van militair en civiel vliegverkeer van en naar de vliegbasis, gecombineerd met de locaties van melders

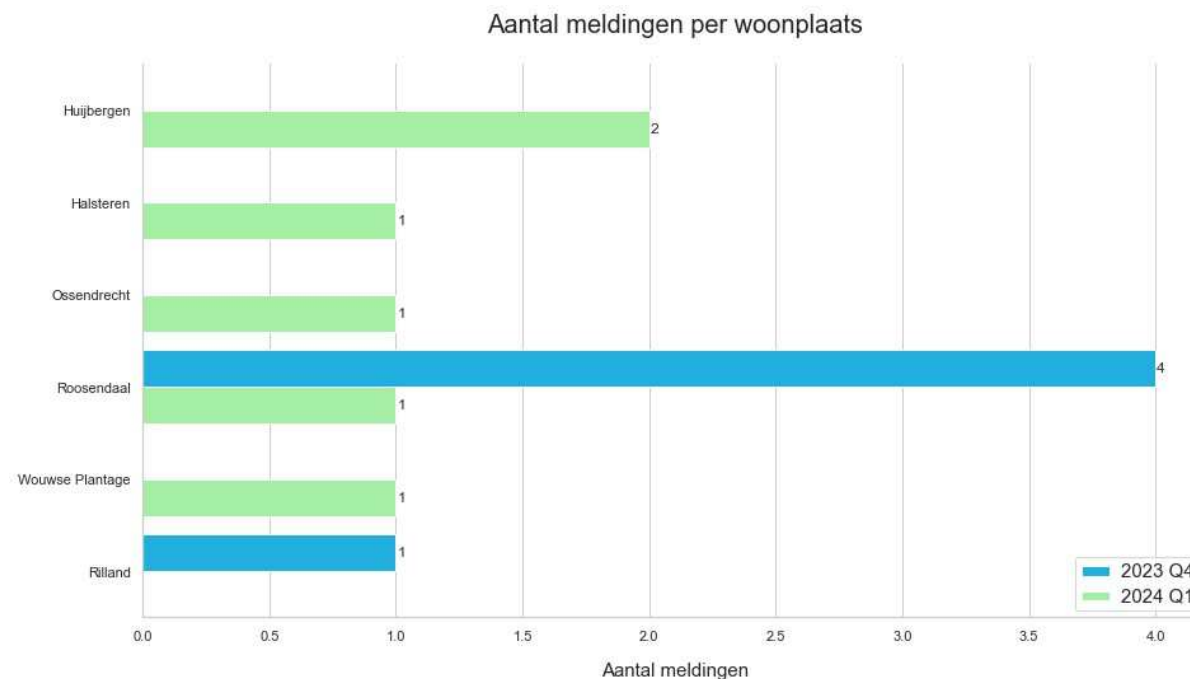
² Bron: FANOMOS vliegbaanmonitorsysteem NLR

5. Melders en meldingen per woonplaats

De volgende figuren geven het aantal melders en meldingen per woonplaats, zowel grafisch als in aantallen. Ter vergelijking zijn de gegevens van het vorige kwartaal toegevoegd. Vanuit woonplaatsen die niet zijn opgenomen werden in geen van beide kwartalen meldingen ontvangen.



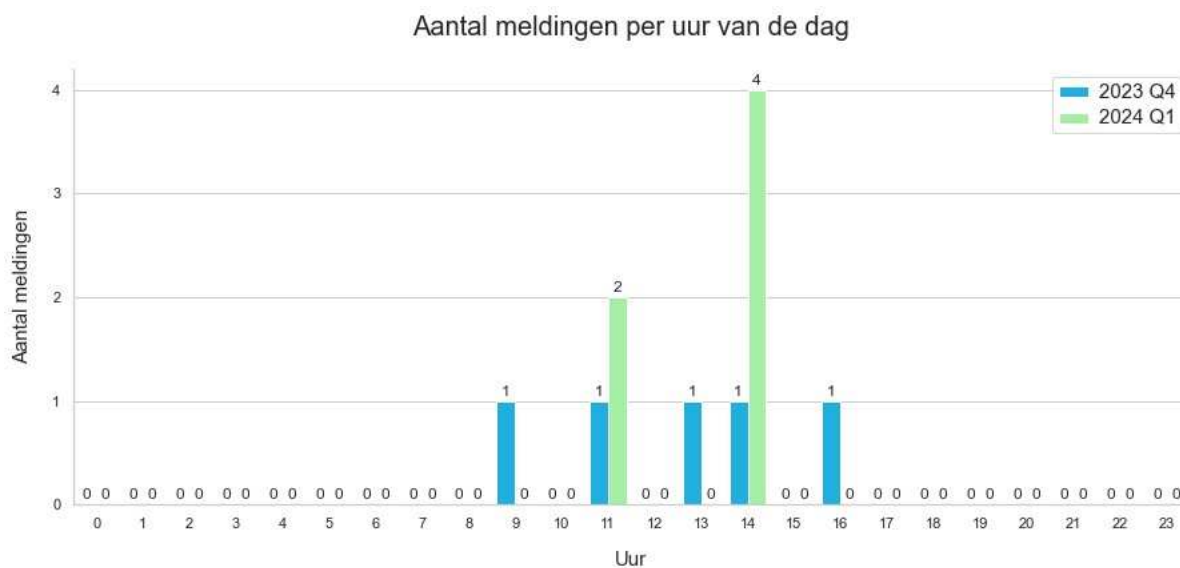
Figuur 5: Melders per woonplaats



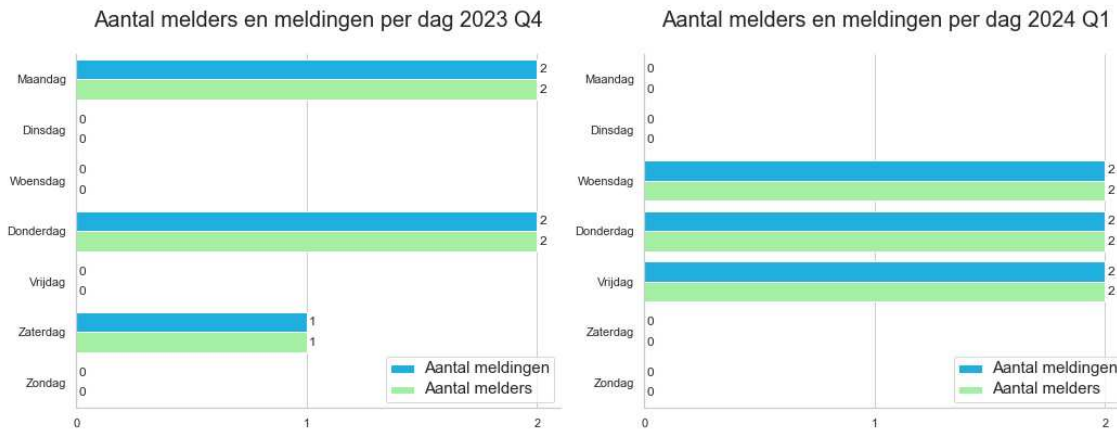
Figuur 6: Meldingen per woonplaats

6. Verdeling over de tijd

Figuur 7 geeft de verdeling weer van de meldingen naar het uur van de dag en Figuur 8³ de verdeling naar dag van de week. De basis voor deze figuren zijn de tijdstippen waarop de melding betrekking had (niet het tijdstip van indienen).



Figuur 7: Verdeling van meldingen over het etmaal



Figuur 8: Verdeling van melders en meldingen over de dagen van de week

³ Omdat melders op meerdere dagen van de week meldingen ingediend kunnen hebben, hoeft het totaal van de aantallen melders niet gelijk te zijn aan het totaal aantal melders in Tabel 1.

7. Bijzonderheden in het eerste kwartaal 2024

Over de volgende onderwerpen, gerelateerd aan daadwerkelijk vliegverkeer in de omgeving van vliegbasis Woensdrecht, is gecommuniceerd:

Vanaf januari F-35 onderhoud op Vliegbasis Woensdrecht (Januari 2023)

In januari 2024 komt de eerste F-35 voor onderhoud en updates naar Vliegbasis Woensdrecht. Daarna volgen gefaseerd meerdere toestellen. De F-35 is sinds oktober 2019 in dienst van de Koninklijke Luchtmacht en toe aan groot onderhoud en de eerste aanpassingen.

Het toestel blijft daarvoor enkele maanden op Woensdrecht. Na het onderhoud vertrekt de F-35 naar Vliegbasis Leeuwarden, samen met Vliegbasis Volkel de thuisbasis van de F-35.

De afgelopen jaren is hard gewerkt aan de komst van de F-35 op Vliegbasis Woensdrecht. Zo is onder andere de onderhoudshangaar verbouwd naar de standaarden van het toestel. Ook zijn monteurs omgeschoold van de F-16 naar de F-35. Alle kennis, faciliteiten en logistiek zijn daarmee aanwezig om de F-35 de komende decennia te onderhouden en te laten voldoen aan de laatste stand der techniek.

Vanaf januari F-35 onderhoud op Vliegbasis Woensdrecht (Januari 2023)

WOENSDRECHT - De komende periode zullen met enige regelmaat Apaches te zien en te horen zijn in het luchtruim van de gemeente Woensdrecht. Het gaat om zogeheten Apache Echo gevechtshelikopters die op Vliegbasis Woensdrecht vlieggereed zijn gemaakt.

De eerste zes gemoderniseerde Apache Echo gevechtshelikopters kwamen begin december 2023 met een transportvliegtuig vanuit Amerika op Vliegbasis Woensdrecht aan. De betreffende helikopters zijn bij vliegtuigfabrikant Boeing gemoderniseerd van de 'Delta' naar de 'Echo'-variant. Vliegtuigonderhoudsmonteurs van de vliegbasis brengen de helikopters hier weer in een vliegbare conditie. Inmiddels zijn een aantal Apaches vlieggereed. Dat betekent dat er na uitvoerige groundruns (testen op de grond) de Apaches het luchtruim kiezen. De komende periode zijn de Apaches dus met enige regelmaat rondom de vliegbasis te zien. Dit was in de afgelopen weken al een paar keer het geval. Als de testfase van een Apache succesvol is doorlopen, vliegt het toestel door naar zijn thuisbasis. Dat is het Defensie Helikopter Commando op vliegbasis Gilze-Rijen.

In oktober van dit jaar komt de volgende serie gemoderniseerde Apache Echos aan op Vliegbasis Woensdrecht. Tot medio 2025 komen er in totaal 20 Apaches via Vliegbasis Woensdrecht naar Nederland. Het toekomstig groot onderhoud aan de Apache Echo wordt eveneens uitgevoerd op Vliegbasis Woensdrecht door het 980 Squadron. Het Squadron voert het groot onderhoud en modificaties van alle Defensie helikopters uit.

De Apache Echo is de gemoderniseerde variant van de Apache Delta. Defensie beschikt sinds 1997 over de Apache. De gevechtshelikopter is sindsdien veelvuldig wereldwijd ingezet. Na 20 jaar intensief gebruik, met tussentijds noodzakelijk onderhoud en upgrades, was een grote modernisering noodzakelijk. Die modernisering moet ervoor zorgen dat de Apache ook in de komende decennia operationeel relevant blijft. Zo beschikt de 'Echo' onder meer over nieuwe radarsystemen, sensoren en radio- en navigatiesystemen. Andere nieuwe snufjes zijn moderne



composieten rotorbladen en een verhoogd motorvermogen. Door de upgrade beschikt Defensie over een effectieve toekomstbestendige gevechtshelikopter, die zeker inzetbaar is tot 2050.

8. Afkortingen en definities

COVM - Commissie Overleg & Voorlichting Milieu

De Commissie Overleg & Voorlichting Milieu is een adviescommissie van de minister van Defensie. De commissie is ingesteld op grond van de Wet luchtvaart en heeft twee belangrijke taken: overleg en voorlichting over milieu (doorgaans geluid) rondom de militaire luchthavens.

CTR - Control Zone

De control zone is het plaatselijk luchtverkeersleidinggebied. Dit is het gebied dat zich horizontaal en verticaal vanaf een bepaald punt uitstrekt vanaf het aardoppervlak tot aan een vastgestelde grens. Het luchtverkeer binnen deze zone wordt afgehandeld door de plaatselijke luchtverkeersleiding.